

Profiles of Bōsō Figures Drawn in Ukiyo-e 1. *Gimin: Sakura Sōgo*

浮世絵でつづる房総人物伝 1

義民 佐倉宗吾



2017
5/16^{tue} - 6/10^{Sat}

開館時間: 午前10時~午後4時
休館日: 日曜日、月曜日
入館料: 300円、高校生以下無料
チラシ制作: メディア学部クロスメディア
コース4年 藤崎知花

Open: 10:00-16:00
Closed: Sundays and Mondays
Admission: 300 yen (free for high school
students and under)
Flyer design by Fujisaki Tomoka, senior in
the Faculty of Media Studies

城西国際大学
水田美術館



MIZUTA MUSEUM OF ART, JOSAI
INTERNATIONAL UNIVERSITY



浮世絵でつづる房総人物伝 1

義民 佐倉宗吾

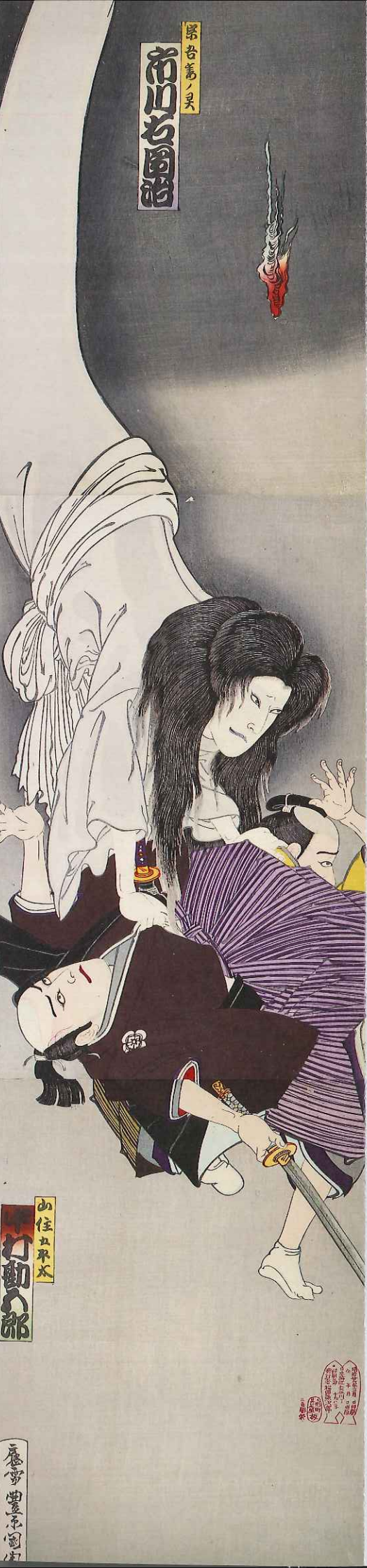
公津村（現・成田市）の佐倉宗吾は、領主の悪政に苦しむ農民を救うため将軍へ直訴し、命を落とした義民として語り継がれてきました。この事件をもととした歌舞伎「東山桜荘子」が嘉永4年（1851）に大ヒットし、明治以降も「佐倉義民伝」など題名を変えながら上演され続け、舞台に取材した浮世絵が数多く出版されました。

このたびの展覧会では、三代歌川豊国や歌川国芳らによる子別れや尋問などの各場面を描いた浮世絵を展示し、宗吾の物語をたどります。あわせて、主人一家に忠義を果たした姉崎市兵衛の物語「上総綿小紋単地」を紹介します。実在した房総ゆかりの人物から生まれたフィクションの世界をご覧ください。

The story of Sakura Sōgo of the village of Kōzu(modern-day city of Narita) has been passed down through the ages. A folk hero, Sakura lost his life for daring to appeal directly to the Shōgun in order to save other farmers from the oppressive rule of their feudal lord. A kabuki based on the incident, *Higashiyama Sakura Sōshi*, became a hit in 1851. Retitled *Sakura Giminden*, its performance had been well received in the Meiji period and beyond, and a number of ukiyo-e pieces were produced as a result.

In this exhibition, Sakura's life is depicted through ukiyo-e by Utagawa Toyokuni III, Utagawa Kuniyoshi, and other artists, who drew individual scenes, such as Sakura's parting from his children and the interrogation. The exhibition also introduces *Kazusa-momen Komon-no-Hitoeji*, whose protagonist is Anesaki Ichibei, a loyal servant to his employer's family. Please enjoy the fictional world inspired by real-life figures from Bōsō.

図版 [右] 三代歌川豊国・歌川広重《東都高名会席尽浅倉当吾》部分、大判錦絵、嘉永5年（1852）、当館蔵
[左] 豊原国周《佐倉惣吾伝 堀田屋敷怪異の場》部分、大判錦絵縦三枚続、明治26年（1893）、国立劇場蔵
[表] 月岡芳年《新撰東錦絵 佐倉宗吾之話》部分、大判錦絵二枚続、明治18年（1885）、当館蔵
Fig. [right] Utagawa Toyokuni III and Utagawa Hiroshige, "The Famous Restaurants of the Eastern Capital: Asakura Tōgo," Mizuta Museum of Art, Josai International University
[left] Toyohara Kunichika, "Sakura Sōgo Den, Grotesque things happen in Hotta Residence," National Theatre
[flip side] Tsukioka Yoshitoshi, "New Selection of Eastern Brocade Prints: The Story of Sakura Sōgo," Mizuta Museum of Art, Josai International University



浮世絵
宗吾

山住五平次
行動の部

巻頭
東都高名



歌川国芳《東山桜莊子 織越門前の場》大判錦絵二枚統、嘉永4年(1851)、千葉県立図書館蔵 / Utagawa Kuniyoshi, "Higashiyama Sakura Sōshi: Entrance to the Orikoshi Residence," Chiba Prefectural Library



歌川国芳《東山桜莊子 織越家獄屋の場》大判錦絵三枚統、嘉永4年(1851)、船橋市西図書館蔵 / Utagawa Kuniyoshi, "Higashiyama Sakura Sōshi: Orikoshi Family's Jail," Funabashi Nishi Library



小林清親《莊吾渡場之図》大判錦絵三枚統、明治17年(1884)、当館蔵 / Kobayashi Kiyochika, "Sogo Boards the Ferry," Mizuta Museum of Art, Josai International University



歌川国芳《東山桜莊子 織越館の場》大判錦絵二枚統、嘉永4年(1851)、国立歴史民俗博物館蔵 / Utagawa Kuniyoshi, "Higashiyama Sakura Sōshi: Orikoshi Residence," National Museum of Japanese History



歌川国芳《東山桜莊子 通天橋直訴》大判錦絵三枚統、嘉永4年(1851)、船橋市西図書館蔵 / Utagawa Kuniyoshi, "Higashiyama Sakura Sōshi: Direct appeal at Tsutenkyō Bridge," Funabashi Nishi Library



豊原国周《上総綿小紋半地 雪の下質屋の場》大判錦絵二枚統、慶応1年(1865)、当館蔵 / Toyohara Kunichika, "Kazusa Momen Komon no Hitojei: Pawnbroker of Yukinoshita," Mizuta Museum of Art, Josai International University

* 作品名は所蔵機関の登録名と異なるものもある。

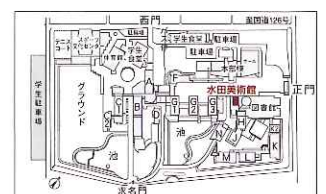
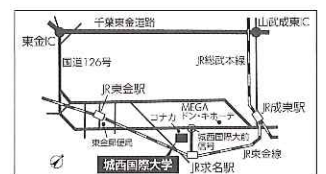
関連企画 ギャラリートーク (当館学芸員による展示解説)
5月20日 [土]、6月10日 [土] 午後1時30分～

予 告 浮世絵でつづる房総人物伝 2
アウトローたち 与三郎・東金茂右衛門・天保水滸伝
2018年5月～6月開催予定

【交通案内】●JR 外房線大網駅または JR 総武本線成東駅 乗り換えで JR 東金線求名 (ぐみょう) 駅下車、徒歩5分
●車では、京葉道路・館山自動車道の千葉東ジャンクションより千葉東金道路に入り、東金インター下車、国道126号線を成東方面へ約20分、信号「城西国際大前」右折
●次の各駅よりシャトルバス運行

駅名 (乗場) / 時刻
JR 東京駅 (八重洲中央口ヤンマービル前バス停) 9:00
JR 蘇我駅 (東口バスロータリー内バス停) 10:10 10:20 12:10 14:05
JR 大網駅 (改札口前バス停) 10:15 10:50 11:55 12:40 13:15 14:20
JR 成東駅 (改札口前) 11:35 14:45
JR 東金駅 (東口ロータリー) 10:30 12:10 13:30
京成成田駅 (東口コンフォートホテル成田前) 10:45 13:55

【Access】●By train: take either the JR Sotobō Line to Ōami Station or the JR Sōbu Main Line to Narutō Station; change trains and take the JR Tōgane Line; get off at Gumyō Station; 5 minutes walk to the university ●By car: take either the Keiyō Highway or the Tateyama Expressway to the Chiba-higashi Junction; from there, enter the Tōgane Toll Road; exit at Tōgane and take National Highway (Route) 126 in the direction of Narutō for about 20 minutes; at the signal at Josai International University Mae, turn right ● Shuttle Bus Service Available from: JR Tokyo Station, JR Yokohama Station, JR Nishifunabashi Station, JR Kisarazu Station, JR Soga Station, JR Ōami Station, JR Narutō Station, JR Tōgane Station, Keisei Narita Station



城西国際大学水田美術館
MIZUTA MUSEUM OF ART, JOSAI INTERNATIONAL UNIVERSITY

〒283-8555 千葉県東金市求名1番地・図書館棟1階 Tel. 0475-53-2562
1 Gumyō, Tōgane-shi, Chiba 283-8555, Japan <http://www.jiu.ac.jp/museum/>