



# 城西国際大学

## JOSAI INTERNATIONAL UNIVERSITY

2026年9月入学  
一般選抜募集要項

### 国際人文学部

Faculty of International Humanities

#### 国際文化学科

Department of Inter-cultural Studies

#### 国際交流学科

Department of International Exchange Studies

### 観光学部

Faculty of Tourism

#### 観光学科

Department of Tourism

### 経営情報学部

Faculty of Management and Information Sciences

#### 総合経営学科(グローバル経営情報コース・総合経営コース)

Department of Management Sciences

### メディア学部

Faculty of Media Studies

#### メディア情報学科(映像芸術コース・ニューメディアコース)

Department of Media and Communications

### 健康科学部

Faculty of Health Sciences

#### 福祉総合学科

Department of Social Work Studies

■入試に関する問い合わせ先

城西国際大学 入試課

〒283-8555 千葉県東金市求名1番地

TEL:0475-55-8855 FAX:0475-53-2194

E-mail: [admis@jiu.ac.jp](mailto:admis@jiu.ac.jp)

# 目次

## はじめに

- この要項には、出願から入学手続きまでの事項を記載しています。はじめに全体を熟読してください。さらに必要などところを読み返して、入力・記入に際しては間違いのないように十分注意してください。出願書類は、本学 HP にてダウンロードしたデータに入力または記入して提出してください。なお、記入の際は黒のボールペンを使用してください。（※欄には記入しないでください。）
- 選考日当日は、この「募集要項」を持参してください。
- 不正行為が発覚した場合は、試験当日以降の受験を認めません。

建学の精神 教育理念 ポリシー等 .....	1-2
募集学部および人員・出願資格・合理的配慮について・日程・出願手続 .....	3
出願書類 .....	4
出願から入学手続きまでの流れ .....	5
入学検定料・インターネット出願手続 .....	6-9
選考会場・選考方法・時間割 .....	10
合格発表・入学手続・入学許可書 .....	11
学費等納付金 .....	12
入学辞退・寄付金の募集について .....	13

## 〈個人情報保護法〉について

※「個人情報保護法」の施行に伴い、本学では、学内における学生個人の情報の利用・管理方法の再確認を行うとともに、個人情報の管理に最善の注意を払って取り組んでいます。

入学試験での提出書類の記載事項については、次のとおり利用します。

1. 入学試験に関する資料作成のため
2. 合格者及び入学決定者への諸連絡のため
3. 入学後の学籍管理、学習指導及び学生支援関係の業務に利用するため
4. 教育上必要な場合における、志願者の在籍校(出身校)への入試結果等の通知のため

なお、上記の業務については、その一部を業者に委託する場合があります。その場合、個人情報の預託にあたり、個人情報保護水準が十分な業者を選定します。

## 建学の精神

学問による人間形成

## 教育理念

国際社会で生きる人間としての人格形成

## 入学者受け入れの方針(アドミッション・ポリシー)

### 1. 城西国際大学が求める人物像

城西国際大学の建学の精神「学問による人間形成」及び教育理念「国際社会で生きる人間としての人格形成」に共感し、次のような意欲のある人を広く求めます。

- 国際社会・地域社会・産業界等に貢献したい人
- 社会が求める教養と専門的な知識・技能を修得したい人
- 多様な文化・価値が共生する社会において、他者と積極的にコミュニケーションを取りたい人

### 2. 入学者選抜の基本方針

様々な背景を持つ受験者を対象に、適切で、多様な形態の入試方法によって、「知識・技能」、「思考力・判断力・表現力」、「主体性・多様性・協働性」などの資質・能力を評価し、学部・学科の教育研究上の目的に相応しい人材を選抜します。

## 国際人文学部

### ■国際人文学部の教育研究上の目的

国際人文学部は、世界の多様性と人間の諸活動についての学際的な教育研究を通じて、語学力と国際的な教養、社会人に必要な知識とスキルを十分に身に付け、国際社会で活躍できる人材を養成する。

### ■国際文化学科の教育研究上の目的

国際文化学科は、多様な地域の言語、文化、社会に係る知識と比較の観点に基づく学際的な教育研究を通じて、国際的な視野をもって語学力と異文化理解力に優れ、柔軟な発想と行動力を備えた人材を養成する。

### ■国際文化学科が求める人物像(アドミッション・ポリシー)

国際文化学科では、本学科の教育方針に共感し、以下のいずれかに当てはまる人を求めます。

- 自身の思考や意見をわかりやすくまとめ、伝えることを目指す人
- 必要な情報を適切な方法で収集・選別し、活用することを目指す人
- 日本及び世界の文化、社会、政治、経済に強い関心がある人
- 多様な文化背景を持つ人々との関わりから日本及び世界の文化・生活・社会などを学ぶ意欲がある人
- 様々な言語に興味があり、世界の人々とつながりたいと思っている人
- 学習意欲を持ち、論理的な思考力、問題解決能力を身につけることに熱意がある人

### ■国際交流学科の教育研究上の目的

国際交流学科は、国際社会を構成する多様な人々の諸活動や諸課題に関わる人文社会系の教育研究を学際的に行い、実践的な語学力、国際交流のための知識及びコミュニケーション能力を身に付けた人材を養成する。

### ■国際交流学科が求める人物像(アドミッション・ポリシー)

国際交流学科では、本学科の教育方針に共感し、以下のいずれかに当てはまる人を求めます。

- 国内外の様々な言語を話す人々と、適切なコミュニケーションを通して協働できるようになりたい人
- 国内外の多様な背景をもつ人々と、国際社会が向き合う様々な課題の解決に向けて協力していきたい人
- 高等学校までの基本的な学習内容を幅広く修得し、国内外の国際的な場での活躍を目指す人

## 観光学部

### ■観光学部の教育研究上の目的

観光学部は、観光に関わる多様な課題に対する、「観光ビジネス」・「観光メディア」・「観光まちづくり」の三つの視点からの、理論と実践を活かした教育研究を通じて、社会が求める実践力と新たな価値を創造する力を身に付け、持続可能な観光に貢献できる人材を養成する。

### ■観光学部が求める人物像(アドミッション・ポリシー)

観光学部では、本学部の教育方針に共感し、以下のいずれかに当てはまる人を求めます。

- ・観光分野の専門知識と教養を積極的に学び、社会で活躍することを目指す人
- ・国際社会や地域社会で自己表現力と言語力を活かして貢献できる人
- ・観光分野の課題解決や新たな価値創造を通じて社会と積極的に関わる人

## 経営情報学部

### ■経営情報学部の教育研究上の目的

経営情報学部は、経営学と情報学を中心とした総合的で多様な学問分野についての教育研究を通じて、グローバル化や情報通信技術の発展に対応し、企業や国際社会、地域社会の諸問題に対して主体的に取り組むことができる人材を養成する。

### ■経営情報学部が求める人物像(アドミッション・ポリシー)

経営情報学部では、本学部の教育方針に共感し、以下のいずれかに当てはまる人を求めます。

- ・経営学及び情報科学分野等に関心を有し、その学修を通じて、企業、行政、スポーツ・健康、情報、教育、環境分野等で将来活躍するという目的意識を持っている人
- ・国際社会・地域社会・産業界等で通用する思考力、判断力及び表現力を身につけるため、主体的に取り組むことを目指す人
- ・学生相互あるいは教員と共に協働しながら、学び合うことを目指す人
- ・本学部での学びを通じて、積極的に異文化との交流を図ろうとする意欲のある人
- ・スポーツや文化活動並びに、社会活動に積極的に取り組むことを目指す人

## メディア学部

### ■メディア学部の教育研究上の目的

メディア学部は、メディア学に関連する学識を深め、クリエイティブ系実践教育とエンタテインメント・ビジネス研究により、メディア産業が必要とする創造的な人材を養成する。

### ■メディア学部が求める人物像(アドミッション・ポリシー)

メディア学部では、本学部の教育方針に共感し、以下のいずれかに当てはまる人を求めます。

- ・自身の思考を言葉、文字、身体表現で発信するためのコミュニケーション力を身につけ、社会と積極的に交流する意思を持っている人
- ・芸能・映像・ステージ・サウンド・エンタテインメントビジネス・ニューメディアのいずれかの分野において、表現力やスキルを身につけたい人
- ・社会が求める教養と専門的な知識・技能の習得に主体的に取り組む、将来エンタテインメントやコンテンツビジネスなど、クリエイティブ産業で活躍する意欲がある人
- ・豊かな人間性を身につけ、専門的な知識・技能で地域社会・国際社会・産業界等に貢献することに価値を見出し、他者と積極的にコミュニケーションを取りながら活動したい人
- ・企画力、問題解決力、情報発信力などを積極的に身につける意志を持ち、身につけた知性を適切に表現する意欲がある人

## 健康科学部

### ■健康科学部の教育研究上の目的

健康科学部は、国際的・地域的視点から保健・医療・福祉分野の問題に関する教育研究を通じて、その分野を横断し、現代の健康問題に対応することができる総合的視野を持った人材を養成することを目的とする。

### ■福祉総合学科の教育研究上の目的

福祉総合学科は、持続可能な福祉社会の実現を目指して、国際的・地域的視点から社会福祉現象をめぐる理論的・実証的な教育研究を通じて、社会環境の変化に対応し、様々な問題の解決に貢献できる福祉人材を養成する。

### ■福祉総合学科が求める人物像(アドミッション・ポリシー)

福祉総合学科では、本学科の教育方針に共感し、以下のいずれかに当てはまる人を求めます。

- ・人々の気持ちに寄り添い、地域の様々な社会的課題を認識し、その具体的解決策の提案・解決を図ることを身につけたい人
- ・福祉や介護、保育の専門性を活かして地域に貢献し、人々の役に立ちたいと思っている人
- ・国際的な視点から、多様な価値観を理解し、連携・協働して、共生社会・持続可能な社会の実現に貢献したいと考えている人

## ▶ 募集学部・学科および人員（9月募集）

学部	学科	募集人員	キャンパス
国際人文学部	国際文化学科	2名（外国人留学生、その他特別選抜を含む）	東金
	国際交流学科	5名（外国人留学生、その他特別選抜を含む）	東金
観光学部	観光学科	10名（外国人留学生、その他特別選抜を含む）	東金
経営情報学部	総合経営学科（グローバル経営情報コース）	若干名（外国人留学生、その他特別選抜を含む）	紀尾井町
	総合経営学科（総合経営コース）	10名（外国人留学生、その他特別選抜を含む）	東金
メディア学部	メディア情報学科（映像芸術コース）	若干名（外国人留学生、その他特別選抜を含む）	紀尾井町
	メディア情報学科（ニューメディアコース）	7名（外国人留学生、その他特別選抜を含む）	東金
健康科学部	福祉総合学科	7名（外国人留学生、その他特別選抜を含む）	東金

## ▶ 出願資格

次のいずれかに該当する者について出願を受け付けます。

1. 高等学校または中等教育学校を卒業した者および2026年8月卒業見込みの者
2. 通常の課程による12年の学校教育を修了した者および2026年8月修了見込みの者
3. 学校教育法施行規則150条の規定により、高等学校を卒業した者と同等以上の学力があると認められる者、または2026年8月までにこれに該当する見込みの者で、以下の(1)～(7)のいずれかに該当する者
  - (1) 外国において学校教育における12年の課程を修了した者またはこれに準ずる者で文部科学大臣の指定した者
  - (2) 文部科学大臣が高等学校の課程と同等の課程を有するものとして認定した在外教育施設の当該課程を修了した者または2026年8月までに修了見込みの者
  - (3) 専修学校の高等課程(修業年限が3年以上であること、その他の文部科学大臣が定める基準を満たすものに限り)で文部科学大臣が別に指定するものを文部科学大臣が定める日以後に修了した者または2026年8月までに修了見込みの者
  - (4) 文部科学大臣の指定した者
  - (5) 高等学校卒業程度認定試験規則による高等学校卒業程度認定試験に合格した者(旧規定による大学入学資格検定に合格した者を含む)。または2026年8月までに合格見込みの者
  - (6) 学校教育法第90条第2項の規定により大学に入学した者であって、当該者をその後に入学させる大学において、大学における教育を受けるにふさわしい学力があると認めた者
  - (7) 本学において、個別の入学(出願)資格審査により、高等学校を卒業した者と同等以上の学力があると認めた者で、2026年8月までに18歳に達する者

## ▶ 合理的配慮について

身体の障がいや精神的に支障のある方、受験あるいは修学上特別な配慮が必要とする方は、入試および入学後の学習内容・学習方法・実地研修などに関わりがあるので出願締切の1ヵ月前までを目途に入試課に問い合わせてください。その後の期間でも問い合わせは可能ですが、特別な配慮に対応できない場合がありますので注意してください。

## ▶ 日程

### ■国際人文学部／観光学部／経営情報学部／メディア学部／健康科学部(福祉総合学科)

インターネット出願登録可能期間	出願期間(書類提出期間)	選考日	合格発表日	入学手続締切日
2026年6月9日(火)～ 6月23日(火)	2026年6月17日(水)～ 6月24日(水)	7月11日(土)	7月22日(水)	7月31日(金)

※締切日必着

## ▶ 出願手続

- (1) P.3以降の案内に基づき、【日程】の【インターネット出願登録可能期間】中に、インターネット出願を行ってください。
- (2) P.3以降の案内に基づき、【日程】の【インターネット出願登録可能期間】中に、入学検定料をお支払いください。
- (3) 【日程】の【出願期間(書類提出期間)】中に、出願書類を全て順番通りに並べて、必ず簡易書留速達で郵送してください(締切日必着)。

送付先：城西国際大学 入試課

〒283-8555 千葉県東金市求名(ぐみょう)1番地 TEL0475-55-8855 (直通)

※提出した書類(一部の原本を除く)の変更・返還および入学検定料等の返還はいたしません。

※受験票は、(3)で書類を受理した後、選考日の概ね3～4日前より、インターネット出願サイトから受験票のダウンロードが可能となります。

## ▶ 出願書類

入学志願者は、下記の書類を順番通りに並べて提出してください。

所定用紙は <https://www.jiu.ac.jp/yoko/examination02> よりダウンロードしてください。

郵送前に提出チェックをし、不備がないことを確認のうえ、郵送してください。

	出願書類	備 考
1	志願票 ※入学検定料支払い完了後、マイページよりダウンロードして印刷してください。	写真（出願前3ヶ月以内に撮影したもの、縦4cm×横3cm、正面上半身、脱帽、背景なし）インターネット出願サイトマイページに登録してください。
2	自己推薦書（所定用紙）	志願者が必ず自筆で、できるだけ詳細に記入してください。
3	調査書（原本）	出身高等学校の調査書。大学入学資格検定合格者、または高等学校卒業程度認定試験合格者は、合格成績証明書を提出してください（免除科目がある場合は、その科目の成績証明書もあわせて提出してください）。 合格見込みの者は、合格見込成績証明書を提出してください。 上記以外の場合には、出願資格に該当する修了証明書と最終の成績証明書を提出してください。

1 入試日程、出願書類等を募集要項で確認



2 インターネット出願サイトで入力・支払・印刷  
その他の出願書類を準備



3 出願書類を郵送



4 受験票をダウンロード印刷



5 選考



6 合格発表



7 入学手続



8 入学許可書

# 入学検定料・インターネット出願手続

この募集要項に記載されている入試についてはすべてインターネット出願です。

<https://www.jiu.ac.jp/online-application/shutsugan>

にアクセスしてください。

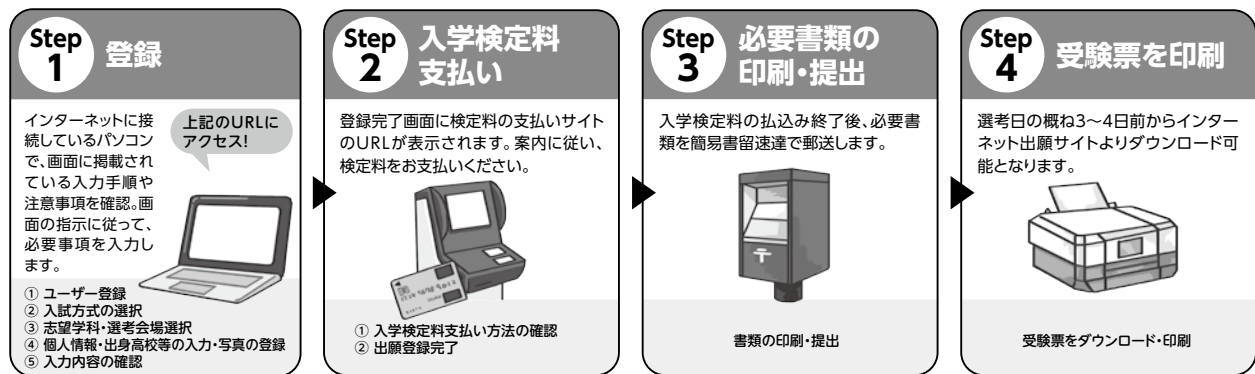


**入学検定料 35,000円**

(注) 出願志願票の印刷は、Step2の入学検定料の払込み終了後に可能となります。

- ※入学検定料の支払い後は出願内容の変更は一切できませんので、ご注意ください。
- ※入金の確認に2時間程度かかる場合がありますので、余裕をもってお支払いください。
- ※詳しくはインターネット出願サイトの「支払い方法」をご確認ください。

## インターネット出願の全体の流れ



**Step 1-1**

## ユーザー登録

- ◎はじめて出願する方は「ユーザー登録」を行ってください。
- ◎すでにユーザー登録が済んでいる方は「マイページログイン」をクリックしてください。

**Step 1-2**

## 入試方式の選択

- ◎該当する受験方法を選択  
該当する入試方式を確認の上、選択してください。

**Step 1-3**

## 志望学科・選考会場選択

- ◎志望学科選択
  - ※「第2志望学科」を選択した場合でも、1回分のみの入学検定料で出願可能です。
  - ※メディア情報学科以外を「第1志望学科」とする場合、メディア情報学科のいずれのコースも「第2志望学科」として選択することはできません。
  - ※「第2志望学科」の選択が無い場合、選考結果(出願書類、面接や筆記試験内容など)を加味し、本学が指定する隣接領域例内の学科間や、他の学科で「振替合格」とする場合があります。  
(隣接領域例)
    - ① 国際文化学科、国際交流学科、観光学科
    - ② 総合経営学科、観光学科
    - ③ メディア情報学科、観光学科
    - ④ メディア情報学科、総合経営学科

- ◎選考会場選択

Step  
1-4



## 出身学校・個人情報等の入力

◎以下の必須項目を漏れなく入力

- 出身高校の選択
- 基本情報 氏名(カナ・漢字)・生年月日・性別など
- 住所・連絡先 郵便番号・都道府県・市郡区・  
町番地・電話番号・メールアドレス
- 英語外部検定試験種別
- 出身高校(課程・学科)・卒業(見込)・合格年月

## 写真の登録



Step  
1-5



## 出願登録情報の確認 入学検定料支払い窓口の選択

◎以下の項目を確認

- 写真
- 入試方式
- 出願情報(入試日程・学科内容・選考会場など)
- 基本情報 氏名(カナ・漢字)・生年月日・性別
- 住所・連絡先
- 英語外部検定試験種別(J特待生対象者のみ)
- 出身高校など
- 入学検定料総合計

# 入学検定料支払い方法のご案内

Step  
2



## 検定料の支払い方法を選択し、支払い情報を確認

コンビニ・ATMでの支払いを選択した際は、支払い情報を取得

※支払い情報は、支払いをする際に必要な情報ですので、必ずメモを取るか印刷してください。

## 選択した支払い方法で入学検定料を支払う

### 【クレジットカードで支払う場合】

クレジットカード ※登録完了時点で決済が完了します。

画面の指示に従って支払い手続きを行ってください。

### 【コンビニエンスストアで支払う場合】

コンビニエンスストア 現金支払

●入学検定料はATMでは振り込みできません。必ずレジでお支払いください。  
●支払方法や店舗端末機の画面デザイン等は、予告なく変更される場合があります。

<p>ローソン・ミニストップ LAWSON (Loppi)</p> <p>[各種番号をお持ちの方]を選択</p> <p>[受付番号(6桁)]を入力し、[次へ]ボタンを押す</p> <p>お申込み時に登録した電話番号を入力し[次へ]を押す</p> <p>内容確認後、「了解」ボタンを押す</p> <p>端末から出力された申込券を持ってレジでお支払い</p> <p>店舗端末より出力される「申込券」(受付票)を持って、30分以内にレジでお支払いください。 領収書(レシート)は、試験終了まで大切に保管してください。</p>	<p>ファミリーマート FamilyMart (マルチコピー機)</p> <p>マルチコピー機のトップメニューから[[代金支払いVチャージ]を選択してください</p> <p>[[番号入力]を選択してください</p> <p>企業コード・注文番号を入力</p> <p>端末から出力された申込券を持ってレジでお支払い</p>	<p>デイリーヤマザキ [レジへ]</p> <p>レジで「オンライン決済」を申し込む</p> <p>レジ画面で決済番号を入力</p> <p>内容確認後、レジでお支払い</p>	<p>セイコーマート Seicomart (レジへ)</p> <p>レジで「インターネット支払い」と伝える</p> <p>お客様側のレジ画面にて[受付番号][確認番号]を入力</p> <p>支払内容の確認画面が表示</p> <p>OKを押してお支払い</p>	<p>セブンイレブン [レジへ]</p> <p>店員の方へ「インターネット支払い」をする旨を伝え、「払込票番号」を伝えます。発行した「払込票」を渡しても構いません。</p> <p>お支払い</p>
---	---	---	---	--

レシートは、試験終了まで大切に保管してください。

### 【ATMで支払う場合】

ペイジー

画面の指示に従って支払い手続きを行ってください。

※[支払う際に必要な番号]は、登録完了後の「入学検定料払込方法」及び「払込票メール」に記載されています。  
※受け取った領収書(レシート)は、本学に提出する必要はありません。試験完了まで大切に保管してください。

### 手数料について

※検定料のほかに手数料が必要です。詳しくはインターネット出願サイトの「支払い方法」をご確認ください。  
※複数回出願登録する場合、手数料がそれぞれ必要となります。

### 入学検定料支払いに関するお問い合わせ先

城西国際大学 入試課 【受付時間】月～金(祝日を除く) 8:30～17:15  
TEL. 0475-55-8855 ※上記の受付時間以外は電話受付をしておりません。

### Step 3



## 書類の印刷・郵送

- ◎ 入学検定料の払込み終了後、必要書類を印刷
- ◎ 志願票・宛名ラベルを印刷(カラー・白黒印刷どちらでも可)してください。
- ◎ 登録確認票 (印刷し本人控えとして保管)
- ◎ 市販の角型2号封筒 (A4が折らずに入るサイズ)に宛名ラベルを貼り、  
志願票と必要書類を同封し簡易書留速達で郵送してください。



### Step 4



## 受験票をダウンロード・印刷

- ◎ 受験票は選考日の概ね3~4日前から、インターネット出願サイトよりダウンロードが可能となります。
- ◎ A4サイズの白紙の用紙に受験票をタテ方向で印刷 (カラー・白黒どちらでも可)し、選考日に必ず持参してください。

## ▶ 選考会場

### ■千葉東金キャンパス 会場

【所在地】〒283-8555 千葉県東金市求名(ぐみょう)1 番地

### ■東京紀尾井町キャンパス 会場

【所在地】〒102-0093 東京都千代田区平河町 2-3-30

※選考会場は受験票で必ず確認してください。

## ▶ 選考方法

### ■国際人文学部／観光学部／経営情報学部／メディア学部／健康科学部(福祉総合学科)

- (1) 書類審査
- (2) 面接

## ▶ 時間割

### ■国際人文学部／観光学部／経営情報学部／メディア学部／健康科学部(福祉総合学科)

※午前の部

内容	集合	面接
時間	10:20	10:40～

※午後の部

内容	集合	面接
時間	12:40	13:00～

※選考日当日は、午前の部は 10 時 20 分までに、午後の部は 12 時 40 分までに指定された選考会場に入室してください。

## ▶ 合格発表

インターネット出願サイトより確認ができます。

(1) 合否結果は下記の手順で確認ができます。

1. 大学ホームページから【インターネット出願】専用サイトへアクセス
2. インターネット出願サイトの「マイページ」にログイン(ログインには出願時に利用した「ログインID」とメールアドレスが必要です)
3. 「合否照会・通知書の印刷」ボタンをクリック
4. 「確認」ボタンをクリックすると、合否結果が表示されます

(2) 合否については、上記の合否照会方法で確認してください。合否の理由等も含め電話やメールでのお問い合わせには、一切お答えできません。

(3) 合否照会は合格発表日の 17 時より確認ができます。

(4) 合格者のみ、合格発表日の 17 時より「合格通知書」「振込用紙」が印刷可能になります。インターネット出願サイトの「マイページ」にログインして印刷してください。

合格通知書・振込用紙は郵送いたしませんので、注意してください。

## ■ 配信期間

入学試験の合格発表日の 17 時から配信開始

インターネット出願サイト QR コード



## ▶ 入学手続

インターネット出願サイトのマイページより確認ができます。

- (1) 合格発表日より合否照会のページの「振込用紙を発行する」から学費等納付金振込用紙をダウンロードして印刷してください。入学手続締切日までに指定口座に一括で振込をしてください。インターネットバンキングや ATM 等でご入金いただく際は、振込依頼書記載の番号および受験者氏名を必ず入力して振込をお願いいたします。期日までに手続の完了が確認できない場合は、「入学許可書」を発行することができません。
- (2) 入学手続き書類をインターネット出願サイトのマイページからダウンロードして印刷し、必要事項を記入してください。「各種送付書類用の宛名ラベル(大学宛)」をマイページよりダウンロードして提出書類を期日までに整え、長 3 封筒に貼り付けて送付してください。
- (3) インターネット出願サイト上で、「入学手続登録・確認」をクリックし、必要事項を入力、登録してください。

## ▶ 入学許可書

入学に必要な「入学許可書」の発行を受けるためには、「学費等納付金」の納付と「入学手続き書類」の郵送、およびインターネット出願サイトへの手続情報の登録を入学手続き締切日までに完了する必要があります。これらの手続きの完了が確認され次第、「入学許可書」をインターネット出願サイト「マイページ」にて発行します。手続き完了確認のため、「入学許可書」発行までには入学手続き締切日から 2 週間程度の時間を要しますので、予めご了承ください。

なお、入学手続き締切日までに手続きが完了されなかった場合は、「入学許可書」が発行されず、入学することができなくなりますので、入学手続き締切日には十分ご注意ください。

「入学許可書」は、学生証と交換となりますので、入学式当日(又は大学からの指定日)に印刷の上、持参してください。

## ▶学費等納付金

■国際人文学部(国際文化学科・国際交流学科)／観光学部／経営情報学部／メディア学部(ニューメディアコース)／健康科学部(福祉総合学科)

内訳	区分	初年度			2年次以降(年額)
		入学手続き時	4月(春学期)	合計(年額)	
学費	入学金 (入学申込金)	270,000円		270,000円	
	授業料	400,000円	400,000円	800,000円	毎年同額を納入(2期分納)
	施設設備費		240,000円	240,000円	毎年300,000円を納入(2期分納)
	小計	670,000円	640,000円	1,310,000円	
諸会費	父母後援会費	50,000円		50,000円	毎年20,000円を納入
	共済費	9,000円		9,000円	毎年同額を納入
	学友会費	5,000円		5,000円	毎年同額を納入
	同窓会入会金	10,000円		10,000円	4年次に10年会費40,000円を納入
	学会費	3,000円		3,000円	毎年同額を納入
	小計	77,000円		77,000円	
初年度納付額		747,000円	640,000円	1,387,000円	

2年次以降納付額	10月(秋学期)	4月(春学期)	合計(年額)
2年次～3年次	587,000円	550,000円	1,137,000円
4年次	627,000円	550,000円	1,177,000円

## ■メディア学部(映像芸術コース)

内訳	区分	初年度			次年度(年額)
		入学手続き時	4月(春学期)	合計(年額)	
学費	入学金 (入学申込金)	270,000円		270,000円	
	授業料	450,000円	450,000円	900,000円	毎年同額を納入(2期分納)
	施設設備費		390,000円	390,000円	毎年450,000円を納入(2期分納)
	小計	720,000円	840,000円	1,560,000円	
諸会費	父母後援会費	50,000円		50,000円	毎年20,000円を納入
	共済費	9,000円		9,000円	毎年同額を納入
	学友会費	5,000円		5,000円	毎年同額を納入
	同窓会入会金	10,000円		10,000円	4年次に10年会費40,000円を納入
	学会費	3,000円		3,000円	毎年同額を納入
	小計	77,000円		77,000円	
初年度納付額		797,000円	840,000円	1,637,000円	

2年次以降納付額	10月(秋学期)	4月(春学期)	合計(年額)
2年次～3年次	712,000円	675,000円	1,387,000円
4年次	752,000円	675,000円	1,427,000円

※メディア学部では、MacOS搭載のノート型パソコンの所持が必須となっています。

### 学費等納付金の案内予定日と納付締切日

2年次以降	案内予定日	納付締切日
10月(秋学期分)	10月1日	10月末日
4月(春学期分)	4月1日	4月末日

## ▶ 入学辞退

入学手続きをおこなった後に入学を辞退する場合には、2026年8月21日(金)午後3時までに入試課(TEL 0475-55-8855)まで必ず電話で申し出てください。本学所定の「入学辞退届」を送付します。なお、8月11日(火)から8月20日(木)の間は、休業期間のため窓口業務は休止となります。

「入学辞退届」が届いたら、所定欄に記入・捺印のうえ、「入学許可書」を同封し必ず「書留」で返送してください。

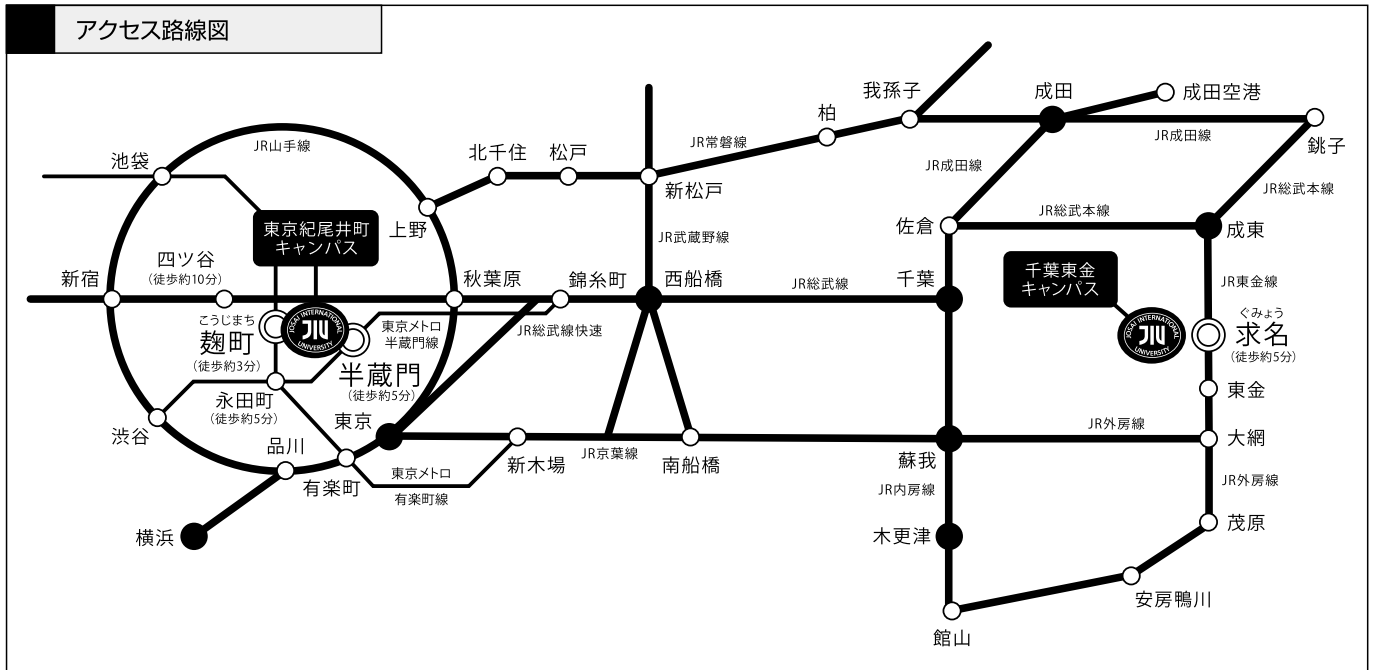
8月25日(火)までに必着で提出した場合には、9月11日(金)に入学申込金以外の学費および諸会費(委託徴収)を返還します。

## ▶ 教育・研究施設設備の充実発展のための寄付金の募集

本学では、教育・研究施設設備の更なる充実発展のために、寄付金を募集しております。

この寄付金は、任意のものではありますが、入学後に募集のご案内をお送りいたしますので、この趣旨にご賛同いただき、格別のご支援ご協力を賜りますようお願い申し上げます。

# 【大学へのアクセス】



### キャンパス周辺情報

**千葉東金キャンパス**

- JR外房線 大網駅またはJR総武本線 成東駅乗り換え、JR東金線 求名(くみょう)駅下車徒歩5分
- 千葉東金有料道路「東金インターチェンジ」直進、車で20分

※本学シャトルバスは利用できません。

**東京紀尾井町キャンパス**

〔1号棟〕

- 東京メトロ有楽町線 麹町駅1番出口より徒歩3分
- 東京メトロ南北線 永田町駅9a番出口より徒歩5分
- 東京メトロ丸の内線・銀座線 赤坂見附駅D出口より徒歩8分
- JR中央線・総武線 四ツ谷駅より徒歩10分

〔2号棟〕

- 東京メトロ半蔵門線 半蔵門駅2・6番出口より徒歩5分
- 東京メトロ有楽町線 麹町駅1番出口より徒歩5分

〔3号棟〕

- 東京メトロ半蔵門線 半蔵門駅2・6番出口より徒歩5分
- 東京メトロ有楽町線 麹町駅1番出口より徒歩5分

# 【キャンパスマップ】

## 千葉東金キャンパス建物配置図

