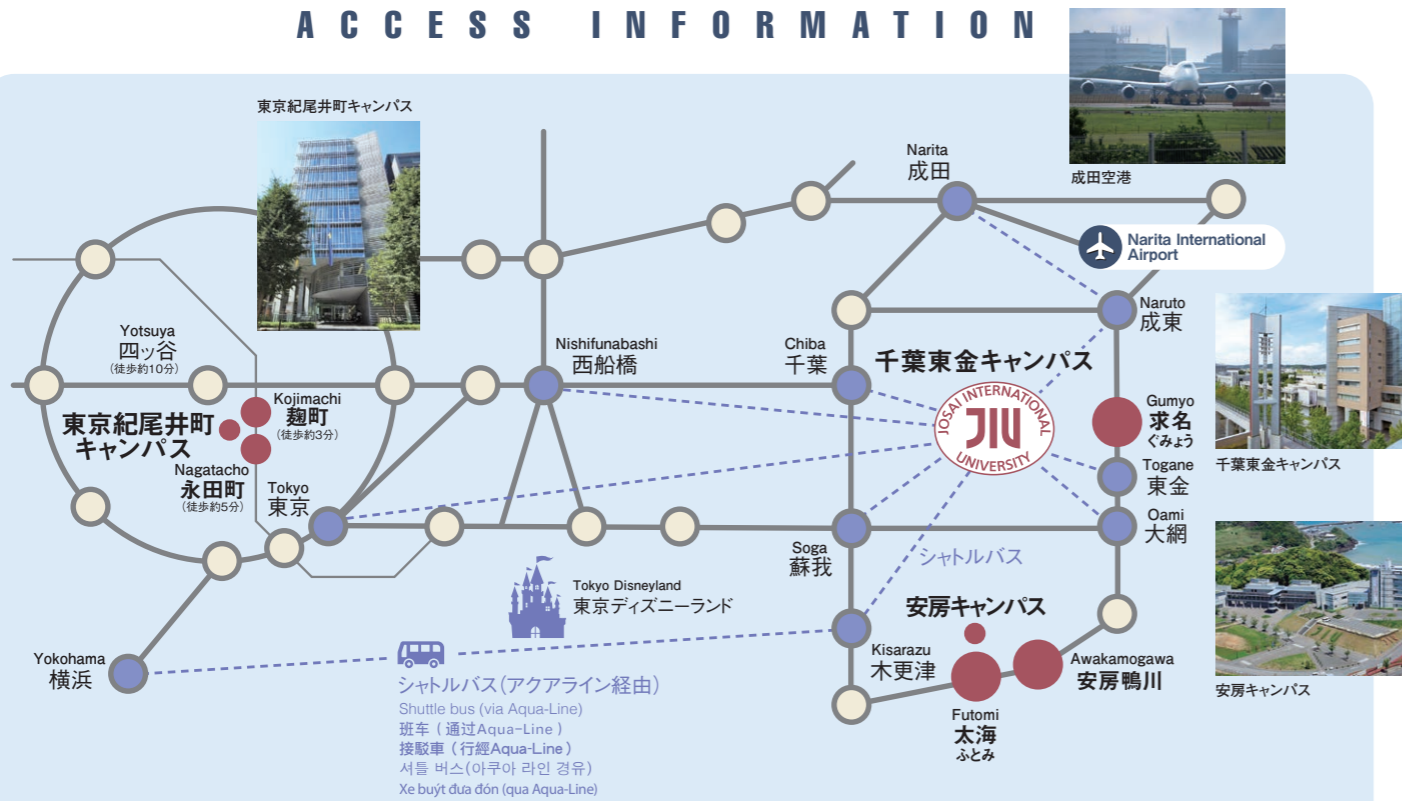


ACCESS INFORMATION



JIUキャンパスへのアクセス

- JR外房線大網駅またはJR総武本線成東駅乗り換え、JR東金線求名(くみょう)駅下車徒歩5分
- 千葉東金有料道路[東金インターチェンジ]より車で20分
- JR東京駅、JR横浜駅(アクアライン、JR木更津駅経由)、JR西船橋駅、JR大網駅、JR蘇我駅および京成成田駅(JR成東駅経由)よりシャトルバス運行

Access to JIU Campus

- Change at Oami Station on the JR Sobu Line, or Naruto Station on the JR Sobu Main Line, to the JR Togane Line, and get off at Gumyo. Approx. JIU is approx. 5 min. from Gumyo Station to JIU on foot.
- Approx. 20 min. by car from the Togane Interchange of the Chiba-Togane Toll Road.
- Shuttle buses are available from each station listed below: JR Tokyo, JR Yokohama (via Aqua-Line), via JR Kisarazu, Station, JR Nishifunabashi, JR Oami, JR Soga, and Keisei Narita stations. (via JR Naruto Station).

前往JIU校区的交通指南

- 在JR外房线大网站或者JR总武本线成东站换乘JR东金线，于“求名”站下车步行约5分钟。
- 出千叶东金收费高速公路“东金出入口”后开车约20分钟。
- 在JR东京站、JR横浜站（途径东京湾跨海公路、JR木更津站）、JR西船桥站、JR大网站、JR苏我站、京成成田站（途径JR成东站）有校车接送。

前往JIU校区的交通指南

- 在JR外房線大網站或者JR總武本線成東站轉乘JR東金線，在求名站下車步行約5分鐘。
- 千葉東金收費高速公路「東金交流道」開車約20分鐘。
- 在JR東京站、JR横浜站(東京灣跨海公路、行經JR木更津站)、JR西船橋站、JR大網站、JR蘇我站、JR成東站及京成成田站(行經JR成東站)有校車接送。

JIU캠퍼스 교통안내

- JR소토보센(外房線) 오오아미(大網)역 또는 JR소부혼센(總武本線) 나루토(成東)역에서 JR도가네센(東金線)으로 갈아타서 구묘(求名)역에서 내립니다. 구묘(求名)역 하차 도보 5분
- 지바토가네(千葉東金) 유료도로 “도가네(東金)IC”에서 자동차로 20분
- JR도쿄역, JR오코하마역(아쿠아라인, JR기사라즈(木更津)역 경유), JR니시후나바시(西船橋)역, JR오오아미(大網)역, JR소가(蘇我)역 및 게이세이나리타(京成成田)역(JR나루토(成東)역 경유)에서 셔틀버스 운행

Kết nối giao thông đến trường đại học quốc tế Josai

- Đi bằng tuyến tàu điện Sotobosen của hãng tàu JR từ nhà ga Oami, hoặc đi bằng tuyến tàu sobuhonsen-đổi tàu ở nhà ga Naruto, hoặc đi bằng tuyến tàu Toganesen, đến nhà ga Gumyo và đi bộ 5 phút.
- Đi bằng đường có thu phí Togane của tỉnh Chiba, đến nút giao thông có tên là Togane interchange, rẽ xuống đi tiếp và mất khoảng 20 phút.
- Đi bằng tàu điện của hãng tàu JR từ nhà ga Tokyo, hoặc đi bằng tàu tốc hành từ nhà ga Yokohama-chạy xuyên qua nhà ga Kisarazu, hoặc đi bằng tàu điện xuất phát từ các nhà ga: Nishifunabashi eki, Oami eki, Soga eki, và đi bằng tuyến xe bus xuất phát từ nhà ga Keiseinarita (Xuyên qua nhà ga Naruto)

城西国際大学

〒283-8555 千葉県東金市求名1番地
城西国際大学 留学生別科
TEL.0475-55-8859 海外から +81-475-55-8859
FAX.0475-53-2207 海外から +81-475-53-2207



<https://www.jiu.ac.jp/bekka/>

出願方法は留学生別科のホームページをご覧ください。

- To apply, please go to the Japanese Studies Program's homepage at <https://www.jiu.ac.jp/bekka/>
- 報名方法 請參看留學生別科的網頁。
- 申請方法 請看學校留學生別科首頁。
- 원서 제출 방법은 유학생별과 홈페이지를 참조해 주십시오.
- Phương pháp nộp hồ sơ dự tuyển: Tìm hiểu thông qua trang web của khoa.

城西国際大学

JOSAI INTERNATIONAL UNIVERSITY

留学生別科

Japanese Studies Program for International Students

P07-P10

JOSAI INTERNATIONAL UNIVERSITY
Japanese Studies Program for International Students

P11-P14

城西国際大学
留学生別科

P15-P18

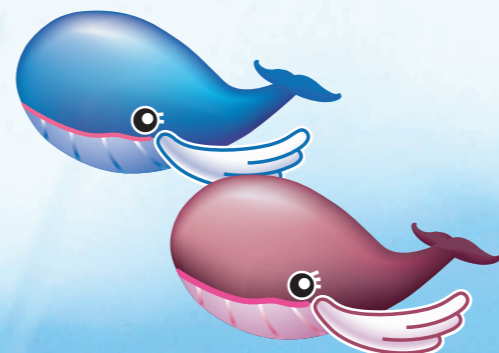
城西國際大學
留學生別科

P19-P22

조사이국제대학
유학생별과

P23-P26

Trường Đại Học Quốc Tế Josai
Khoa du học sinh nước ngoài





城西国際大学 学長

杉林 堅次

Sugibayashi Kenji

JIU留学生別科は、日本語や日本文化、日本社会について勉強し、大学の学部や大学院への進学準備をする1年間のコースです。

留学生別科生は、7学部、6研究科を有する城西国際大学の施設・設備を自由に利用でき、日本人の学部生・大学院生との交流機会も豊富です。海外姉妹大学の交換留学生やサマースクール留学生など、世界各地からの留学生もキャンパスで学んでおり、学外研修や学内行事を通して交流を深めています。

JIUの建学精神は、「学問による人間形成」です。そして「国際社会で生きる人間としての人格形成」を本学の教育の目標としています。JIU留学生別科では、国際社会で活躍できるグローバル人材の育成に、常に積極的かつ真剣に取り組んでいます。

President of Josai International University Kenji Sugibayashi

The Japanese Studies Program for International Students of Josai International University offers a one-year course in Japanese language, culture, and society for foreign students who wish to advance to undergraduate and postgraduate programs.

Students of the Japanese Studies Program are eligible to use the full range of facilities available at Josai International University. The university comprises 7 faculties and 6 postgraduate schools. Students also have abundant opportunities to build lasting friendships with Japanese students on campus and the many other international students from sister universities who are studying at our university as exchange students and summer school students deepen exchanges through off-campus workshops or events on campus.

Our university's motto is "Character building through learning," and our aim is to educate students in order to help them develop the skills needed to play an active role in the international community. The Japanese Studies Program always endeavors to accomplish this aim.

城西国際大学学長 杉林堅次

JIU留学生別科は学習日本語、日本文化、日本社会相关知识、为准备升入大学或研究生而设置的一年制课程。

留学生別科的学生可以自由使用城西国际大学所设7个本科学院系、6个研究生院的基础设施和设备，同日本大学生、研究生的交流机会也很多。从海外姐妹校来的交换留学生和夏令营活动来的学生等，世界各地来的留学生都在同一校区学习，别科生可以通过校外的研修和校内交流活动来增进交流。

JIU的建校宗旨是“以学树人”。“塑造人品以立足国际社会”是本校的教育目标。JIU留学生别科积极努力地培养留学生成为活跃于国际社会的国际型人才。

城西國際大學校長 杉林堅次

JIU留學生別科是一個在學習日文，日本文化與日本社會的同時，也為進入大學部或研究所而準備的一年制學程。

別科留學生可自由使用城西國際大學內包含7個學系，6個研究所的設施與設備，與日本人的大學生，研究生等進行交流的機會也相當豐富。此外，校園內也有來自海外姊妹校的交換留學生以及暑期遊學的留學生等世界各地的學生，透過校外研習與校內活動相互增進交流。

JIU的辦學精神為「以學樹人」。此外，本校的教育目標為「適應國際社會之人才的品格教育」。JIU留學生別科不斷以積極並認真的態度，努力培育活躍於國際社會的全球化人才。

조사이국제대학 학장 스키바야시 겐지

JIU유학생별과는 일본어와 일본 문화, 일본 사회에 대해에 대해 배우며 대학 학부나 대학원 진학을 준비하는 1년 코스입니다.

유학생별과생은 7개 학부와 6개의 연구과가 있는 대학의 시설과 설비를 자유롭게 이용할 수 있으며, 일본인 학부생 및 대학원생과 교류할 수 있는 기회도 풍부합니다. 해외 자매대학에서 온 교환 유학생과 서머스쿨에 참가한 유학생 등, 세계 각지에서 온 외국인 유학생도 같은 캠퍼스에서 수강하며 학외 연수와 학내 행사를 통해 교류를 다지고 있습니다.

JIU의 건학이념은 "배움을 통한 인간 형성"입니다. 그리고 "국제 사회에서 살아가는 사람의 인격 형성"입니다. JIU유학생별과에서는 국제 사회에서 활약할 수 있는 글로벌 인재육성을 위해 적극적이고 진지한 자세로 임하고 있습니다.

Hiệu trưởng trường đại học quốc tế Josai Sugibayashi Kenji

Khoa du học sinh nước ngoài - Trường Đại Học Quốc Tế Josai là nơi học tập các chuyên ngành nhật ngữ, văn hóa nhật bản, và xã hội nhật bản học trong thời gian 1 năm, khoa cũng chính là nơi chuẩn bị kiến thức cần thiết để dự tuyển vào hệ đại học và hệ cao học.

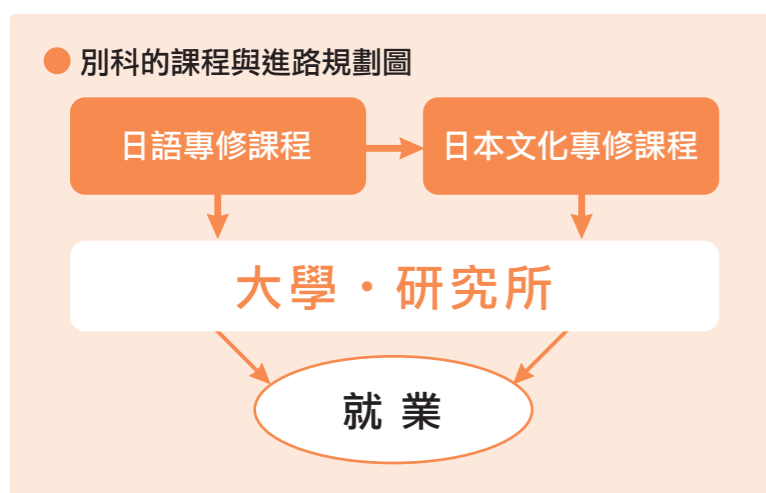
Du học sinh của khoa có thể sử dụng trang thiết bị, cơ sở vật chất hiện có của 7 khoa hệ đại học và 6 chuyên khoa hệ cao học khác trong trường, đồng thời cũng có nhiều cơ hội giao lưu với sinh viên người bản xứ ở hệ đại học và cao học cùng trường. Hơn thế, du học sinh giao lưu đến từ các trường kết nghĩa, và du học sinh tham gia khóa hè cũng đang học tập tại khoa, thông qua các hoạt động nghiên cứu, các lễ hội ... trong và ngoài trường, giúp cho sinh viên có thể giao lưu với nhau ngày một tốt hơn.

Tinh thần kiến học của Trường Đại Học Quốc Tế Josai là giáo dục làm người thông qua học vấn. Đồng thời, mục tiêu về giáo dục và học vấn của trường là "Giáo dục nhân cách làm người trong xã hội toàn cầu". Khoa du học sinh nước ngoài của trường đã và đang tích cực đào tạo nhân tài có thể làm việc tại môi trường xã hội mang tính toàn cầu.

留學生別科

對於想前往大學部或研究所就讀的留學生與短期留學生，城西國際大學留學生別科以一年的短期集中授課方式，提供高品質的日語及日本文化教育。並以「易於理解的授課」與「誠懇耐心的指導」為教學方針，提升學生的綜合日文能力。此外，作為前往大學・研究所的準備，也開設針對日本語能力試驗或日本留學測驗（日語測驗）的對應課程，以及基礎論文寫作等課程，開拓每位學生各自的求學道路。

在城西國際大學的校園中，有著日本人學生與來自世界各國的眾多留學生。在這樣的國際教育環境中學習，與來自各種文化背景的人們交流，更有助於培養全球化視角的國際觀。而磨練「活躍於國際社會上的人才」之資質，也是留學生別科的目標。



別科長的致詞

留學生別科長

城西國際大學留學生別科自1988年開設以來，已經讓眾多留學生進入本校的大學部或研究所深造。而「以學樹人」這一本校的辦學精神也在留學生別科中也深深紮根。透過「學習」這件事，人們將能成長茁壯，度過精彩豐富的人生。我們期許加入留學生別科的國內外留學生們在這裡好好學習，將來成為在日本與世界舞台上活躍的全球化人才，並大展鴻圖。

遠離出生的母國，到日本這個截然不同文化的環境中生活，將會遭遇許多難以想像的困難。為此，留學生別科將會努力支援，幫助各位消解不安、放心向學。此外，也會安排每位學生到適合自己日文程度的班級上課，確實提升日文實力；而透過與日本人學生或在地居民們的交流，更可以掌握日語溝通的能力。

不論是考慮前往日本的大學或研究所深造的人，或是以掌握高級日語能力為目標的人，都歡迎參加本校的留學生別科來作為你的第一步。

日語專修課程

日語專修課程的目標為培養學生具備得以參與大學部課程的日文能力。以入學時的日文能力為日本語能力試驗N5以上，或是同等日文能力的留學生為對象，以淺顯易懂的日語進行授課。配合學生各自的日文能力分班授課，期望能夠踏實提升日文能力。

日本文化專修課程

日本文化專修課程的目標為培養高級日文能力與日本文化相關知識，讓留學生在大學部或研究所的課程得以順利進行。以入學時的日文能力為日本語能力試驗N3以上，或是同等日文能力的留學生為授課對象。此外，修完「日語專修課程」（1年）的學生也可參與本課程繼續進修。

主要講課科目與內容

	日語專修課程	日本文化專修課程
結業條件	修滿37學分或以上	修滿33學分或以上
日語課程	基礎日語 a~d (單字・詞彙・文法) 基礎日語 e, f (聽讀・說寫) 初級日語 a~d (單字・詞彙・文法) 初級日語 e, f (聽讀・說寫) 初中級日語 a~c (文字・語彙・文法・聽讀) 初中級日語 d (說寫) 初中級日語 e (語言知識) 初中級日語 f (聽力) 初中級日語 g (閱讀) 中級日語 a~c (單字・詞彙・文法・聽讀) 中級日語 d (口語表達) 中級日語 e (書寫表達) 中級日語 f (語言知識) 中級日語 g (聽力) 中級日語 h (閱讀)	中高級日語 a (綜合) 中高級日語 b (聽讀) 中高級日語 c (口語表達) 中高級日語 d (書寫表達) 中高級日語 e (語言知識) 中高級日語 f (聽力) 中高級日語 g (閱讀) 高級日語 a (綜合) 高級日語 b (影像作品日語) 高級日語 c (現代文學閱讀) 高級日語 d (口頭發表) 高級日語 e (論文寫作) 商用日語 I, II 日語專案學習 a, b
日本文化課程	日本文化專題 IA, IB 日本文化研究 IA, IB	日本文化專題 IIA, IIB 日本文化研究 IIA, IIB 日本地理與歷史 日本社會 日本政治與經濟 等等
專題討論	基礎專題 I	基礎專題 II
通識課程	現代世界與日本 / 英語溝通	

留學生別科 畢業生之聲



HOANG THI BICH NGOC
[經營情報學研究科 升學]

在越南的大學畢業以後，我決定到日本的研究院留學。在留學生別科學習了一年後順利考取了研究院經營情報研究科。在別科我跟來自世界各國的留學生們一起愉快學習了日語和日本文化。我特別喜歡訪問日本各地的旅遊景點。在經營情報研究科，學生們可以選擇自己有興趣的研究主題。研究院畢業後，我想在越南的日資銀行工作。



HASAN MD KAMRUL
[經營情報學院 升學]

我是從孟加拉來的留學生。在別科學習一年日語後，考取經營情報學院。因為我對日語非常有興趣，在別科時期我參加了日語演講比賽等，累積很多寶貴經驗。將來我打算從事國際性事業，所以現在正在學習企業管理。



吳 丁毅
[大眾傳播學院 升學]

我在留學生別科學習了半年後，順利考取大眾傳播學院。在留學生別科學習的這半年時間對我來說十分有意義，在這半年時間學習的幫助下我如願通過了日本語能力試驗NI的考試，即便如此在別科的這半年並不是每天埋頭讀書，還有進修旅行和暢談會等很多讓我樂在其中的活動，這裡的每個活動都對讓我成長很多，在別科的這些快樂回憶會一直留在我心中。畢業後我打算繼續進入研究所進行學習，現在我為了實際這一目標而盡全力的努力學習。



TRAN TRUNG KHUONG
[國際行政管理研究科 升學]

我在城西國際大學留學生別科學習了一年日語。托別科老師們很熱情的教導我日語的福，讓我順利考取研究院國際行政管理研究科。在日本留學讓我可以獲得許多挑戰以及新的經驗。未來，作為一個留學生我想努力求學以及研究，同時學習日本的文化、傳統，並且跟日本人和從世界各國來的學生們交流。

學習環境和支援

進入本科和研究所時的支援

- 可以參加升學說明會及校園開放活動，還可以接受由輔導顧問提供的詳細升學指導。
- 會推薦直升本校學院和研究所。
- 如果升入本校本科，有入學手續費和學費減免的優惠政策。
- 別科在學期間成績和入學前都很優秀的學生，可旁聽本科和研究所的課程（有條件）。

大學教育設備的使用

可以使用圖書館、美術館、電腦設備、操場、體育館、學校餐廳等城西國際大學的設施和設備。

輔導顧問制度

每一位學生都配有專任教師作為輔導顧問，提供留學生活及升學相關諮詢。

班級協調員制度

按照學生級別開設班級，讓學生能夠階段性的升級，並在各個班級內設置協調員，以便掌握每位學生的學習狀況並給予指導。

日語學習支援

透過教師在辦公時間內提供的學習支援、日本人學生提供的學習日語教學法的指導制度以及授課志工支援，來提高學生的日語能力。

校園活動



說明會

來自事務所的支援

事務所的事務人員提供入境日本後各項手續及公寓介紹等在日本生活的各種必須支援，守護每一位學生，讓學生能夠放心且專心學習。

參加活動及比賽

可以參加茶道、網球等社團活動、大學祭、參觀行程及馬拉松大賽等地區比賽，以及與海外訪問團的交流活動等，透過各種體驗來豐富留學生活。

與地區居民間的交流

可以透過地區國際交流協會主辦的日語演講比賽、交流派對以及地區居民授課參觀等，與地區建立聯繫，加深對日本文化和社會的理解。

介紹公寓

在地區居民和業主的理解下，為留學生提供住所。

校園生活

留學生別科事務所及教室就在大學校園內，與大學生及研究生一起度過校園生活。因此升學後也能放心致力於學業和參加社團活動。

日本舞蹈班



升入城西國際大學的學院

大學部

經營情報學院

綜合經營學系

培育在販售、企劃、流通、物流、國際商務領域和在企業活躍的人才。可從全球商務行銷、公共管理、休閒體育管理和資訊管理四個學科中做選擇。

國際人文學院

國際文化學系

培育具備「異文化理解力」，廣闊的國際觀視野與洞察力之人才。

國際交流學系

培育異文化交流所必需之知識，解決問題所必需之溝通能力與語言能力。

傳播學院

情報學系

與「媒體藝術」、「媒體技術」和「媒體設計」三個領域合作學習，培育全新的創造力和製作能力。

觀光學院 * 安房校區

健康旅遊學系

不僅重視語言能力，服務管理、觀光業務，相關證照考試等一直以來所需的技能，同時也設有地方文化與自然環境，身心健康管理等課程，培育符合21世紀，且能擴展觀光更深一層魅力之人才。

福祉綜合學院

福祉綜合學系

擁有兒少福祉、照護福祉和社會福利三個學科，培育具備專業知識和技能之福祉專家。

此外，並設有護理學院、藥學院、福祉綜合學院理學療法學系。

研究所

人文科學研究所

國際文化學 [碩士班]

培育具備在國際社會上通用的靈活廣闊且高度體系知識和實踐能力的研究人員及專業職業人才。

女性學 [碩士班]

培育具備國際跨學科廣闊視角、能夠在國際社會生存的高水準專業型職業人才以及參與全球協力及男女協力的人才。

國際交流學 [碩士班]

分設有「日語教育」、「口譯・筆譯（日英・日中・日韓）」和「TESOL」三個專業領域，培育專業的語言學家。

比較文化學 [博士班]

培育具備世界及民族文化相關的細密知識體系、冷靜準確的判斷力及比較文化的價值觀、從全球性廣泛視角出發為日本學術發展及國際合作貢獻的人才。

經營情報學研究所

創業經營管理學 [碩士・博士班]

為培育立足全球和本地的多方面視角、具備將戰略和資訊高度體系化的經營實踐力的人才。

福祉綜合學研究所

福祉社會學 [碩士班]

設有「高齡・障礙者福祉」、「保險・醫療福祉」、「兒少・家庭福祉」等3個領域並各自開設專門課程科目，培育能對應多樣福祉相關課題之具備高度知識的專業人才。

商業設計學研究所

商業設計學 [碩士班]

從「商務溝通設計」、「商務模式設計」和「媒體內容設計」三個角度來學習商務設計。為夜間授課之在職專班（MBA）。

國際行政管理學研究所

國際行政管理學 [碩士班]

開設政策研究、國際研究、國際企業研究和觀光研究四個專業研究領域，培育具備國際化專業與涵養，活躍於全球化舞台的人才。同時也設有英語授課的碩士班課程。

除此，並設有藥學研究所。

Campus Life



Campus Calendar

4	5	6	7	8	9	10	11	12	1	2	3
<ul style="list-style-type: none"> ● オリエンテーションウィークス ● 入学式 ● 留学生歓迎会 	<ul style="list-style-type: none"> ● 別科懇談会 	<ul style="list-style-type: none"> ● 日本文化研修 ● 日本留學試験 	<ul style="list-style-type: none"> ● 期末試験 ● 日本語能力試験 	<ul style="list-style-type: none"> ● 夏期休業 ● 卒業式 	<ul style="list-style-type: none"> ● オリエンテーションウィークス ● 入学式 ● 留学生歓迎会 	<ul style="list-style-type: none"> ● 別科懇談会 	<ul style="list-style-type: none"> ● 大学祭 ● 日本留學試験 	<ul style="list-style-type: none"> ● 日本文化研修 ● 日本語能力試験 	<ul style="list-style-type: none"> ● 冬期休業 (年末年始) 	<ul style="list-style-type: none"> ● 期末試験 	<ul style="list-style-type: none"> ● 卒業式 ● 春期休業
<ul style="list-style-type: none"> ● Campus Life Orientation ● Entrance Ceremony ● Welcome party 	<ul style="list-style-type: none"> ● Teacher- Student Party 	<ul style="list-style-type: none"> ● Japanese culture Excursion ● Examination for International Students in Japan 	<ul style="list-style-type: none"> ● Final Exams ● Japanese Language Proficiency Test 	<ul style="list-style-type: none"> ● Summer Vacation ● Graduation ceremony 	<ul style="list-style-type: none"> ● Campus Life Orientation ● Graduation ceremony ● Welcome Party 	<ul style="list-style-type: none"> ● Teacher- Student Party 	<ul style="list-style-type: none"> ● JIU Festival ● Examination for International Students in Japan 	<ul style="list-style-type: none"> ● Japanese culture Excursion ● Japanese Language Proficiency Test 	<ul style="list-style-type: none"> ● Winter Vacation (New Year holidays) 	<ul style="list-style-type: none"> ● Final Exams 	<ul style="list-style-type: none"> ● Graduation Ceremony ● Spring Vacation
<ul style="list-style-type: none"> ● 新生教育週 ● 開學典禮 ● 留學生迎新會 	<ul style="list-style-type: none"> ● 別科談心會 	<ul style="list-style-type: none"> ● 日本文化研修 ● 日本留學考試 	<ul style="list-style-type: none"> ● 期末考試 ● 日語能力考試 	<ul style="list-style-type: none"> ● 暑假 ● 畢業典禮 	<ul style="list-style-type: none"> ● 新生教育週 ● 開學典禮 ● 留學生迎新會 	<ul style="list-style-type: none"> ● 別科談心會 	<ul style="list-style-type: none"> ● 校園慶典 ● 日本留學考試 	<ul style="list-style-type: none"> ● 日本文化研修 ● 日語能力考試 	<ul style="list-style-type: none"> ● 寒假 (年末年初) 	<ul style="list-style-type: none"> ● 期末考試 	<ul style="list-style-type: none"> ● 畢業典禮 ● 春假
<ul style="list-style-type: none"> ● 新生教育週 ● 開學典禮 ● 留學生歡迎會 	<ul style="list-style-type: none"> ● 別科談心會 	<ul style="list-style-type: none"> ● 日本文化研修 ● 日本留學試驗 	<ul style="list-style-type: none"> ● 期末考試 ● 日本語能力試驗 	<ul style="list-style-type: none"> ● 暑假 ● 畢業典禮 	<ul style="list-style-type: none"> ● 新生教育週 ● 開學典禮 ● 留學生歡迎會 	<ul style="list-style-type: none"> ● 別科談心會 	<ul style="list-style-type: none"> ● 校園慶典 ● 日本留學試驗 	<ul style="list-style-type: none"> ● 日本文化研修 ● 日本語能力試驗 	<ul style="list-style-type: none"> ● 寒假 (年底年初) 	<ul style="list-style-type: none"> ● 期末考試 	<ul style="list-style-type: none"> ● 畢業典禮 ● 春假
<ul style="list-style-type: none"> ● 오리엔테이션 위크 ● 입학식 ● 유학생 환영회 	<ul style="list-style-type: none"> ● 별과간담회 	<ul style="list-style-type: none"> ● 일본문화연수 ● 일본유학시험 	<ul style="list-style-type: none"> ● 기말시험 ● 일본어능력시험 	<ul style="list-style-type: none"> ● 여름방학 ● 졸업식 	<ul style="list-style-type: none"> ● 오리엔테이션 위크 ● 입학식 ● 유학생 환영회 	<ul style="list-style-type: none"> ● 별과간담회 	<ul style="list-style-type: none"> ● 대학축제 ● 일본유학시험 	<ul style="list-style-type: none"> ● 일본문화연수 ● 일본어능력시험 	<ul style="list-style-type: none"> ● 겨울방학 (연말연시) 	<ul style="list-style-type: none"> ● 기말시험 	<ul style="list-style-type: none"> ● 졸업식 ● 봄방학
<ul style="list-style-type: none"> ● Tuần lễ định hướng ● Lễ nhập học ● Tiệc chào đón du học sinh mới vào 	<ul style="list-style-type: none"> ● Họp thân mật khoa nhật ngữ 	<ul style="list-style-type: none"> ● Trải nghiệm văn hóa Nhật Bản ● Kỳ thi Du Học Nhật Bản 	<ul style="list-style-type: none"> ● Thi cuối kỳ ● Kỳ thi năng lực nhật ngữ 	<ul style="list-style-type: none"> ● Nghỉ hè ● Lễ tốt nghiệp kỳ tháng 9 	<ul style="list-style-type: none"> ● Tuần lễ định hướng ● Lễ nhập học ● Tiệc chào đón du học sinh mới vào 	<ul style="list-style-type: none"> ● Họp thân mật khoa nhật ngữ 	<ul style="list-style-type: none"> ● Lễ hội văn hóa của trường ● Kỳ thi Du Học Nhật Bản 	<ul style="list-style-type: none"> ● Trải nghiệm văn hóa Nhật Bản ● Kỳ thi năng lực nhật ngữ 	<ul style="list-style-type: none"> ● Kỳ nghỉ đông (Ngày lễ tết) 	<ul style="list-style-type: none"> ● Thi kiểm tra cuối kỳ 	<ul style="list-style-type: none"> ● Lễ tốt nghiệp ● Kỳ nghỉ xuân