



城西国際大学大学院

JOSAI INTERNATIONAL UNIVERSITY GRADUATE SCHOOL

2025年4月入学 募集要項

■ 経営情報学研究科

Graduate School of Management and Information Sciences

起業マネジメント専攻(修士課程)

M.B.A. Programs in Management of Entrepreneurial Ventures

中小企業診断士登録養成課程

■入試に関する問い合わせ先

城西国際大学 入試課

〒283-8555 千葉県東金市求名^{クニナ}1番地

TEL.0475-55-8855 FAX.0475-53-2194

E-mail: admis_c@jiu.ac.jp

はじめに

- この募集要項には、出願から入学手続き完了までの事項を記載しています。はじめに一通り熟読してください。さらに必要なところを読み返して、入力・記入に際しては間違いのないように十分注意してください。
出願書類は、本学HPよりダウンロードしたデータを入力または記入して提出してください。なお記入する場合は黒のボールペンを使用してください。(※欄には入力はしないでください)
- 選考日当日はこの「募集要項」を必ず持参してください。
- 不正行為が発覚した場合は、試験当日以降の受験は認めません。

INDEX

1. 建学の精神・教育理念・ポリシー等	1
2. 出願から入学手続きまでの流れ	2
3. 入学検定料・インターネット出願手続	3～5
4. 募集人員・出願資格・日程・出願手続に関する注意	6
5. 出願書類・選考方法・選考会場および通学キャンパス	7
6. 合格発表・入学手続・入学許可書・入学辞退	8
7. 学費等納付金一覧	9

『個人情報保護法』について

※「個人情報保護法」の施行に伴い、本学では、学内における学生個人の情報に利用・管理方法の再確認を行うとともに、個人情報の管理に最善の注意を払って取り組んでいます。

入学試験での提出書類の記載事項については、次のとおり利用します。

1. 入学試験に関する資料作成のため
2. 合格者及び入学決定者への諸連絡のため
3. 入学後の在籍管理、学習指導及び学生支援関係の業務に利用するため
4. 志願者の在籍校(出身校)に、教育上必要な場合に入試結果等の通知のため

なお、上記の業務については、その一部を業者に委託する場合があります。その場合、個人情報の預託にあたり、個人情報保護水準が十分な業者を選定します。

建学の精神・教育理念・ポリシー等

■ 建学の精神

学問による人間形成

■ 教育理念

国際社会で生きる人間としての人格形成

■ 城西国際大学が求める人物像(アドミッション・ポリシー)

城西国際大学大学院は、建学の精神「学問による人間形成」および教育理念「国際社会で生きる人間としての人格形成」を理解し、本学大学院の教育方針に共感を示す以下のような人を広く求めます。

■ 教育研究上の目的

経営情報学研究科は、経営学と情報学とを有機的に一体化させ、起業家精神(アントレプレナーシップ)、事業展開力及びマネジメント力を備えた人材を養成する。

起業マネジメント専攻(修士課程)は、グローバルとローカルの複眼的視点に立ち、戦略と情報を高度に体系化した経営展開力を有した人材を育成する。中小企業診断士登録養成課程については、中小企業診断士第1次合格者を対象に中小企業診断士としての診断スキルと経営指導力を涵養するとともに、ITとロジスティクスに強い診断士を養成する。

■ アドミッション・ポリシー(求める人物像)

- 学士号を取得し、経営分野の専門知識に対する強い探究心を有する人
- 専門知識の修得意欲に加え、自身の将来に強い成長意欲を有する人
- 高度資格取得に意欲的に取り組む姿勢を有する人
- 修士論文作成に必要な語学力を有する人
- 中小企業診断士登録養成課程については、中小企業診断士の第1次試験に合格し、本修士課程において同資格の取得を目指す人

1 入試日程、出願書類等を募集要項で確認



2 インターネット出願サイトで入力・支払・印刷
その他の出願書類を準備



3 出願書類を郵送



4 受験票をダウンロード・印刷



5 選考



6 合格発表



7 入学手続



8 入学許可書

入学検定料・インターネット出願手続

この募集要項に記載されている入試についてはすべてインターネット出願です

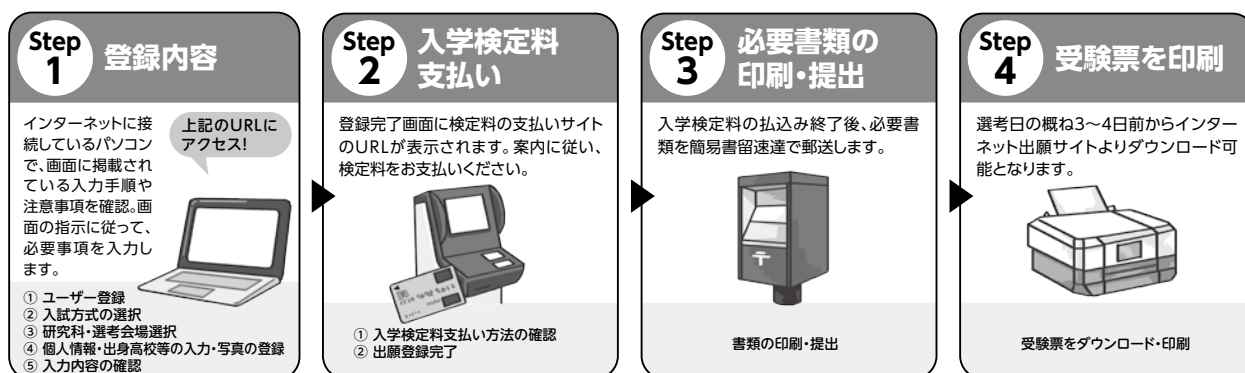
<https://www.jiu.ac.jp/admissions/detail/id=3949>

にアクセスしてください。

(注) 出願志願票の印刷は、以下のStep2の入学検定料の払込み終了後に可能となります。

入学検定料 **35,000円**

インターネット出願の全体の流れ



Step
1-1

ユーザー登録

- ◎ はじめて出願する方は「ユーザー登録」を行ってください。
- ◎ すでにユーザー登録が済んでいる方は「マイページログイン」をクリックしてください。

Step
1-2

入試方式の選択

- ◎ 該当する受験方法を選択
該当する入試方式を確認の上、選択してください。

Step
1-3

志望研究科・専攻選択

- ◎ 志望研究科・専攻選択

Step
1-4

個人情報等の入力 写真の登録

Step
1-5

出願登録情報の確認 入学検定料支払い窓口の選択

入学検定料支払い方法のご案内



検定料の支払い方法を選択し、支払い情報を確認

コンビニ・ATMでの支払いを選択した際は、支払い情報を取得

※支払い情報は、支払いをする際に必要な情報ですので、必ずメモを取るか印刷してください。

選択した支払い方法で入学検定料を支払う

【クレジットカードで支払う場合】

クレジットカード ※登録完了時点で決済が完了します。

※お支払いされるカードの名義人は、受験生本人でなくても構いません。

出願手続きの際に、支払い方法で「クレジットカード」を選択

画面の指示に従って支払い手続きを行ってください。

【コンビニエンスストアで支払う場合】

コンビニエンスストア **現金支払**

●入学検定料はATMでは振り込みできません。必ずレジでお支払いください。
●支払方法や店舗端末の画面デザイン等は、予告なく変更される場合があります。

<p>ローソン・ミニストップ LAWSON (Loppi)</p> <p>[各種番号をお持ちの方]を選択</p> <p>[受付番号(6桁)]を入力し、[次へ]ボタンを押す</p> <p>お申込み時に登録した電話番号を入力し「次へ」を押す</p> <p>内容確認後、「了解」ボタンを押す</p> <p>端末から出力された申込券を持ってレジでお支払い</p> <p>店舗端末より出力される「申込券」(受付票)を持って、30分以内にレジでお支払いください。 領収書(レシート)は、試験終了まで大切に保管してください。</p>	<p>ファミリーマート FamilyMart</p> <p>[マルチコピー機]</p> <p>マルチコピー機のトップメニューから「代金支払い(チャージ)」を選択してください</p> <p>「番号入力」を選択してください</p> <p>企業コード・注文番号を入力</p> <p>端末から出力された申込券を持ってレジでお支払い</p>	<p>デイリーヤマザキ</p> <p>[レジへ]</p> <p>レジで「オンライン決済」を申し込む</p> <p>レジ画面で決済番号を入力</p> <p>内容確認後、レジでお支払い</p>	<p>セイコーマート Seicomart</p> <p>[レジへ]</p> <p>レジで「インターネット支払い」と伝える</p> <p>お客様側のレジ画面にて[受付番号][確認番号]を入力</p> <p>支払内容の確認画面が表示</p> <p>OKを押してお支払い</p>	<p>セブンイレブン</p> <p>[レジへ]</p> <p>店員の方へ「インターネット支払い」をする旨を伝え、「払込票番号」を伝えます。発行した「払込票」を渡しても構いません。</p> <p>お支払い</p>
---	---	--	--	---

レシートは、試験終了まで大切に保管してください。

【ATMで支払う場合】

ペイジー

出願手続きの際に、支払い方法で「ペイジー」を選択

画面の指示に従って支払い手続きを行ってください。

※「支払う際に必要な番号」は、登録完了後の「入学検定料払込方法」及び「払込票メール」に記載されています。
※受け取った領収書(レシート)は、本学に提出する必要はありません。試験完了まで大切に保管してください。

※入学検定料の支払い後は出願内容の変更は一切できませんので、ご注意ください。
※入金確認に2時間程度かかる場合がありますので、余裕をもってお支払いください。
※詳しくはインターネット出願サイトの「支払い方法」をご確認ください。

手数料について

入学検定料支払いに関するお問い合わせ先

※検定料のほかに手数料が必要です。詳しくはインターネット出願サイトの「支払い方法」をご確認ください。
※複数回出願登録する場合、手数料がそれぞれ必要となります。

城西国際大学 入試課 【受付時間】(月～金・祝日を除く) 8:30～17:15
TEL. 0475-55-8855 ※上記の受付時間以外は電話受付をしております。

Step 3

書類の印刷・郵送



- ◎ 入学検定料の払込み終了後、必要書類を印刷
- ◎ 志願票・宛名ラベルを印刷(カラー・白黒印刷どちらでも可)
- ◎ 市販の角型2号封筒(A4が折らずに入るサイズ)に宛名ラベルを貼り、
志願票と必要書類を同封し簡易書留速達で郵送(出願締切日必着)



Step 4

受験票をダウンロード・印刷



- ◎ 受験票は選考日の概ね3～4日前から、インターネット出願サイトよりダウンロードが可能となります。
- ◎ A4サイズの白紙の用紙に受験票をタテ方向で印刷(カラー、白黒どちらでも可)し、選考日に必ず持参してください。

募集人員

経営情報学研究科 起業マネジメント専攻(修士課程) 「中小企業診断士登録養成課程」 16名

出願資格

出願資格 本登録養成課程を出願できる者は、次の(1)又は(2)に該当し、かつ(3)に該当する者とする。

- (1)2023年度又は2024年度に中小企業診断士試験第1次試験に合格した者。
- (2)2000年度以前の中小企業診断士試験第1次試験に合格した者。ただし、規則に定める経過措置により、2001年度以降の中小企業診断士試験第2次試験を受験し、または2006年4月以降の養成課程もしくは登録養成課程を受講したことがない者。
- (3)①大学を卒業した者、または2025年3月卒業見込みの者。
 - ②外国において、学校教育における16年の課程を修了した者、または2025年3月修了見込みの者。
 - ③文部科学大臣の指定した者。
 - ④大学に3年以上在学し、研究科において、所定の単位を優れた成績をもって修得したものと認められた者。
 - ⑤個別の入学資格審査をもって、大学を卒業した者と同等以上の学力があると本学大学院において認められた者で、22歳に達している者

※身体に障がいや精神的に支障がある方や、受験あるいは修学上特別な配慮を必要とする方は、入試および入学後の学習内容・学習方法、実地研修などに関わりがあるので、入学検定料を払い込む前に入試課に問い合わせてください。入学後の申告は、特別な配慮が出来ない場合があるので注意してください。

日程

	インターネット出願登録期間	書類提出期間	選考日	合格発表日	手続締切日
1期	2024年10月11日(金)～10月17日(木)正午	2024年10月11日(金)～10月18日(金)	11月2日(土)	11月18日(月)	11月25日(月)
2期	2024年11月22日(金)～11月28日(木)正午	2024年11月22日(金)～11月29日(金)	12月14日(土)	12月24日(火)	1月7日(火)
3期	2025年1月31日(金)～2月6日(木)正午	2025年1月31日(金)～2月7日(金)	2月21日(金)	3月4日(火)	3月13日(木)

出願手続きに関する注意

- (1) 受験票:出願者には、書類を受領し確認の後、受験票をインターネット出願サイトのマイページに掲載をいたします。
- (2) 出願書類は必ず簡易書留速達で郵送してください(締切日必着)。

送付先：城西国際大学 入試課
〒283-8555 千葉県東金市求名(ぐみょう)1番地
TEL.0475-55-8855 (直通)

※提出した書類(一部の原本を除く)の変更・返還、および入学検定料等の返還は認めません。

※インターネット出願は、出願登録期間の締切日当日正午までにWEB上で入力・送信し、検定料のお振り込みをお願いいたします。

なお、振込まで完了しないと志願票の印刷はできません。「出願書類提出期間」の締切日にご注意ください。

※窓口受付は、千葉東金キャンパスに限り、9時から16時までに入試課へ出願書類すべてを持参した場合に受け付けます。

※受験票は選考日の概ね3～4日前からインターネット申し込み確認画面からダウンロードが可能となります。受験票は必ず白紙のA4用紙タテ方向で印刷(カラー、白黒どちらでも可)し、選考日に必ず持参してください。

※合格者は、入学手続締切日までに入学手続の書類を提出し、P.9の表の「入学手続締切日まで」の「納付額」を振り込んでください。

出願書類 所定用紙は <https://www.jiu.ac.jp/admissions/examination/> よりダウンロードしてください。

	出願書類	備考
1	志願票 ※入学検定料支払い完了後、マイページよりダウンロードして印刷してください。	写真(出願前3ヶ月以内に撮影したもので、縦4cm×横3cm、正面上半身、脱帽、背景なし)をインターネット出願サイトのマイページに登録してください。
2	卒業(見込)証明書(原本)	卒業(見込)証明書および成績証明書は最終出身学校等の発行による原本を提出してください。
3	成績証明書(原本)	
4	国家資格合格証書のコピー	中小企業診断士国家試験第1次試験合格証書のコピーを提出してください。
5	推薦書(所定用紙)(原本)	出身大学の指導教員等あるいは現在在籍している会社の上司が所定用紙に必要事項をすべて記入し署名捺印した書類を提出してください。※厳封すること、本人の代筆不可 ※提出できない者については、その理由を記載した理由書を提出(A4サイズで書式自由)してください。
6	志望理由書(所定用紙)	本学所定用紙に本人が記入した書類を提出してください。 ※パソコン等での作成・印刷可
7	在職証明書(原本)	現職を有する場合に提出してください。

注意事項	
1	状況に応じて上記出願書類以外の書類の提出を求める場合があります。
2	証明書の姓が現在と異なる場合は、戸籍抄本等を提出してください。
3	提出書類等に虚偽の記載、または虚偽の申告等の事実があった場合には、入学許可を取り消す場合があります。
4	提出書類は原則返還しません。ただし、卒業証書等で再発行が不可能な書類(原本)を返却希望の場合は「返却希望」と記載したメモを出願時に同封してください。

選考方法

- (1) 書類審査
- (2) 個人面接

※午前の部

内容	集合	面接
時間	10:20	10:40～

※午後の部

内容	集合	面接
時間	12:40	13:00～

【受験上の注意】

※選考当日は、午前の部は10時20分までに、午後の部は12時40分までに指定された選考会場に入室してください。

※試験当日は必ず受験票を持参してください。

※受験票を持参していない場合には、試験開始10分前までに入試課に申し出てください。

※面接時間は受験票で確認してください。

選考会場および通学キャンパス(東京紀尾井町キャンパス)

[1号棟] 〒102-0094 東京都千代田区紀尾井町3-26

[3号棟] 〒102-0093 東京都千代田区平河町2-3-20

※選考会場は受験票で確認してください。

合格発表

インターネット出願サイトより確認ができます。

(1) 合格結果は下記の手順で確認ができます。

1. 大学ホームページから【インターネット出願】専用サイトへアクセス。
2. インターネット出願サイトの「マイページ」にログイン(ログインには出願時に利用した「ログインID」とメールアドレスが必要です)
3. 「合否照会・通知書の印刷」ボタンをクリック
4. 「確認」ボタンをクリックすると、合否結果が表示されます。

(2) 合否については、上記の合否照会方法で確認してください。合否の理由等も含め電話やメールでのお問い合わせには、一切お答えできません。

(3) 合否照会は合格発表日の17時より確認ができます。

(4) 合格者のみ、合格発表日の17時より「合格通知書」「振込用紙」が印刷可能になります。インターネット出願サイトの「マイページ」にログインして印刷してください。

合格通知書・振込用紙の郵送はありませんので、注意してください。

■配信期間

入学試験の合格通知日の17時00分から配信開始



インターネット出願
QRコード

入学手続

インターネット出願サイトのマイページより確認ができます。

(1) 合格発表日より合否照会のページの「振込用紙を発行する」から学費等納付金振込用紙をダウンロードして印刷してください。入学手続締切日までに指定口座に一括をして振込をしてください。期日までに手続きを完了しない者には、入学を許可しません。インターネットバンキングやATM等でご入金いただく際は、振込依頼書記載の番号および受験者氏名を必ず入力して振込をお願いいたします。期日までに手続きを完了しない者には、入学を許可しません。

(2) 入学手続き書類をインターネット出願サイトのマイページからダウンロードして印刷し、必要事項を記入してください。「各種送付書類用の宛名ラベル(大学宛)」をマイページよりダウンロードして提出書類を期日までに整え、角2封筒(A4サイズが折らないで入るサイズ)に貼り付け送付してください。

入学許可書

「学費等納付金」の納付と「入学手続き書類」の郵送を入学手続締切日までに完了した者にインターネット出願サイト「マイページ」にて発行します。学費等納付金の納付確認と入学手続き書類の記載内容確認後の発行となるので、発行にはしばらく時間を要します。なお、手続が完了しない場合には入学を許可しません。また発行後はダウンロード、入学許可書は入学式の日(金)に学生証と交換となるので、印刷し大切に保管、入学式当日持参をお願いします。

入学辞退

入学手続をおこなった後に入学を辞退する場合には、2025年3月21日(金)午後3時までに入試課(TEL.0475-55-8855)まで必ず電話で申し出てください。本学所定の「入学辞退届」を送付します。「入学辞退届」が届いたら、所定欄に記入・捺印のうえ、「入学許可書」を同封し必ず「書留」で返送してください。3月26日(水)までに必着で提出した場合には、4月11日(金)に入学申込金以外の学費および諸会費(委託徴収)を返還します。

学費等納付金一覧

経営情報学研究科 起業マネジメント専攻 中小企業診断士登録養成課程（修士課程）

(日本円)

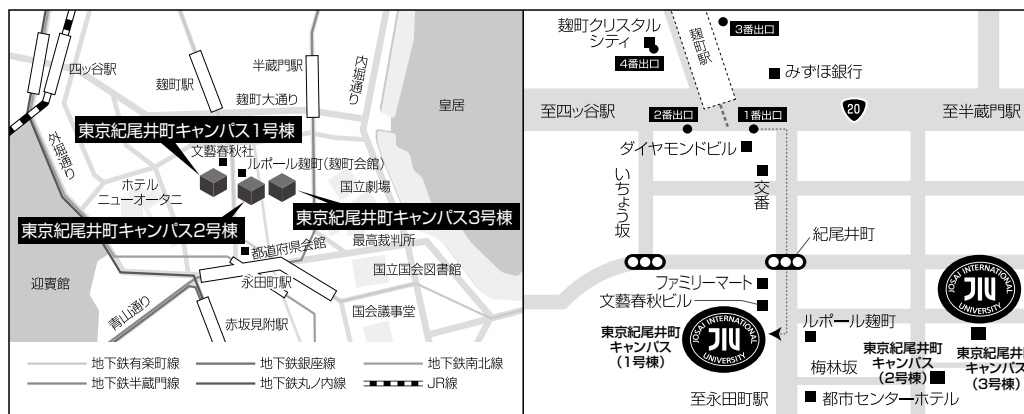
内 訳	区 分	初年度			2年次以降(年額)
		入学手続時	10月 (秋学期)	合計(年額)	
学 費	入学金(入学申込金)	270,000	—	270,000	—
	授業料	375,000	375,000	750,000	同額を納入(2期分納)
	施設設備費	100,000	100,000	200,000	同額を納入(2期分納)
	実習費	75,000	75,000	150,000	同額を納入(2期分納)
	小 計	820,000	550,000	1,370,000	—
(委託徴収) 諸会費	同窓会入会金	10,000	—	10,000	*修士2年次10年会費40,000を納付
	共済費	9,000	—	9,000	同額を納入
	学会費	3,000	—	3,000	同額を納入
	小 計	22,000	—	22,000	—
納 付 額		842,000	550,000	1,392,000	修士2年次 1,152,000

※入学申込金は、入学金に充当します。

※本学卒業者は、入学金を免除します。

※城西国際大学の中小企業診断士登録養成課程は「専門実践教育訓練給付金」の対象講座です。

受給資格のある方は、2年間のコース受講中80万円(上限)及び中小企業診断士登録がなされた後に32万円(上限)、合計112万円(上限)の給付金が支給されます。支給要件期間があり、また受講開始日の一カ月前までに管轄ハローワークで手続きが必要になります。詳しくは最寄りのハローワークでご確認下さい。



紀尾井町キャンパス

- (1号棟) ●東京メトロ有楽町線 麹町駅1番出口より徒歩3分
- 東京メトロ南北線 永田町駅9a番出口より徒歩5分
- 東京メトロ丸ノ内線・銀座線 赤坂見附駅D出口より徒歩8分
- JR中央線・総武線 四ツ谷駅より徒歩10分
- (2号棟) ●東京メトロ半蔵門線 半蔵門駅1・6番出口より徒歩5分
- 東京メトロ有楽町線 麹町駅1番出口より徒歩5分
- (3号棟) ●東京メトロ半蔵門線 半蔵門駅1・6番出口より徒歩5分
- 東京メトロ有楽町線 麹町駅1番出口より徒歩5分