



城西国際大学

JOSAI INTERNATIONAL UNIVERSITY

2025年4月入学 編入学試験 募集要項

国際人文学部

Faculty of International Humanities

国際文化学科

Department of Inter-Cultural Studies

国際交流学科

Department of International Exchange Studies

観光学部

Faculty of Tourism

観光学科

Department of Tourism

経営情報学部

Faculty of Management and Information Sciences

総合経営学科

Department of Management Sciences

メディア学部

Faculty of Media Studies

メディア情報学科

Department of Media and Communications

薬学部

Faculty of Pharmaceutical Sciences

医療薬学科

Department of Clinical Pharmacy

福祉総合学部

Faculty of Social Work Studies

福祉総合学科

Department of Social Work Studie

■入試に関する問い合わせ先

〒283-8555 千葉県東金市求名(ぐみょう)1番地
城西国際大学 入試課
TEL:0475-55-8855 FAX:0475-53-2194
E-mail: admis_c@jiu.ac.jp

目 次

はじめに

●この募集要項には、出願から入学手続き完了までの事項を記載しています。はじめに一通り熟読してください。

さらに必要なところを読み返して、入力・記入に際しては間違いのないように十分注意してください。

出願書類は、本学 HP にてダウンロードしたデータを入力または記入して提出してください。

なお記入する場合は黒のボールペンを使用してください。（※欄には入力はしないでください）

●選考日当日は、この「募集要項」を持参してください。

●不正行為が発覚した場合は、試験当日以降の受験は認めません。

1. 建学の精神・教育理念・ポリシー等	1-3
2. 出願から入学手続きまでの流れ	4
3. 入学検定料・インターネット出願手続	5-7
4. 募集学部・学科および募集人員・出願資格・日程	8
5. 出願書類	9
6. 出願手続・選考会場・選考方法・時間割	10
7. 合格発表・入学手続・入学許可書	11
8. 学費等納付金	12-13
9. 入学辞退	13

〈個人情報保護法〉について

※「個人情報保護法」の施行に伴い、本学では、学内における学生個人の情報に利用・管理方法の再確認を行うとともに、個人情報の管理に最善の注意を払って取り組んでいます。

入学試験での提出書類の記載事項については、次のとおり利用します。

1. 入学試験に関する資料作成のため
2. 合格者及び入学決定者への諸連絡のため
3. 入学後の学籍管理、学習指導及び学生支援関係の業務に利用するため
4. 志願者の在籍校(出身校)に、教育上必要な場合に入試結果等の通知のため

なお、上記の業務については、その一部を業者に委託する場合があります。その場合、個人情報の預託にあたり、個人情報保護水準が十分な業者を選定します。

建学の精神

学問による人間形成

教育理念

国際社会で生きる人間としての人格形成

城西国際大学が求める人物像(アドミッション・ポリシー)

城西国際大学の建学の精神と教育方針に共感し、以下のいずれかに当てはまる人を求めます。そのために、多様な選抜方法を実施します。

- 国際社会・地域社会・産業界等に貢献したい人
- 社会が求める教養と専門的な知識・技能を修得したい人
- 多様な文化・価値が共生する社会において、他者と積極的にコミュニケーションを取りたい人

入学者選抜の基本方針

アドミッション・ポリシーを具現化するために、以下の入学試験を実施します。

《編入学試験》

当該学部学科の教育目的に対し理解と共感を示し、その資質と能力を有する人を対象とします。

国際人文学部

■国際人文学部教育研究上の目的

国際人文学部は、語学力と国際的な教養、社会人に必要な知識とスキルを十分に身に付け、国際社会で活躍できる人材を養成する。

■国際文化学科教育研究上の目的

国際文化学科は、国際的な視野をもって語学力と異文化理解に優れ、柔軟な発想と行動力を備えた人材を養成する。

■国際文化学科が求める人物像(アドミッション・ポリシー)

国際文化学科では、本学科の教育方針に共感し、以下のいずれかに当てはまる人を求めます。

1. 自身の思考や意見をわかりやすくまとめ、伝えることを目指す人
2. 必要な情報を適切な方法で収集・選別し、活用することを目指す人
3. 日本及び世界の文化、社会、政治、経済に強い関心がある人
4. 多様な文化背景を持つ人々との関わりから日本及び世界の文化・生活・社会などを学ぶ意欲がある人
5. 様々な言語に興味があり、ICT(情報通信技術)で世界の人々とつながりたいと思っている人
6. 学習意欲を持ち、論理的な思考力、問題解決能力を身につけることに熱意がある人

■国際交流学科教育研究上の目的

国際交流学科は、実践的な語学力、国際交流のための知識及びコミュニケーション能力を身につけた人材を養成する。

■国際交流学科が求める人物像(アドミッション・ポリシー)

国際交流学科では、本学科の教育方針に共感し、以下のいずれかに当てはまる人を求めます。

1. 自身の思考や意見をわかりやすくまとめ、伝えることを目指す人
2. 必要な情報を適切な方法で収集・選別し、活用することを目指す人
3. 英語で基礎的なコミュニケーションを行うことを目指す人
4. 英語に興味を持ち、英語力を高めたいという意欲を持っている人
5. 積極的に周囲の人とコミュニケーションを取り、その能力を高めたい人
6. 留学・研修などの海外協定校とのプログラムに積極的に参加したいと考えている人
7. 将来、国内・国外を問わず、国際的な場で活躍を目指す人

観光学部

■観光学部教育研究上の目的

観光学部は、社会が求める実践力と新たな価値を創造し実行するデザイン力を備え、これからの観光ビジネスや地域社会に貢献できる人材を養成する。

■観光学部が求める人物像(アドミッション・ポリシー)

観光学部では、本学部の教育方針に共感し、以下のいずれかに当てはまる人を求めます。

1. 社会が求める教養と観光分野の専門的知識・技能の修得に努めたい人
2. 言語力と自己表現力を身につけ、国際社会・地域社会・産業界等で貢献したい人
3. 社会とりわけ観光分野の問題を認識し、解決したい人
4. 新しい観光の価値を創り出したい人
5. 社会との連携・協働を通じて多様な価値観を認識し、他者と積極的に関わることで自己実現したい人

経営情報学部

■経営情報学部教育研究上の目的

経営情報学部は、グローバル化や情報通信技術の発展に即応する能力を有し、かつ、企業や行政等の組織又は国際社会・地域社会が抱える諸課題の解決に主体的に向き合い、他者と協働しながら判断・行動できる「国際的に有為なマネジメント力のある人材」を養成する。

■経営情報学部が求める人物像(アドミッション・ポリシー)

経営情報学部では、本学部の教育方針に共感し、以下のいずれかに当てはまる人を求めます。

1. 経営学及び情報科学分野等に関心を有し、その学修を通じて、企業、行政、スポーツ・健康、情報、教育、環境分野等で将来活躍するという目的意識を持っている人
2. 国際社会・地域社会・産業界等で通用する思考力、判断力及び表現力を身につけるため、主体的に取り組むことを目指す人
3. 学生相互あるいは教員と共に協働しながら、学び合うことを目指す人
4. 本学部での学びを通じて、積極的に異文化との交流を図ろうとする意欲のある人
5. スポーツや文化活動並びに、社会活動に積極的に取り組むことを目指す人

メディア学部

■メディア学部教育研究上の目的

メディア学部は、クリエイティブ系実践教育とエンタテインメント・ビジネス研究により、クリエイティブ産業が必要とする創造的な人材を養成する。

■メディア学部が求める人物像(アドミッション・ポリシー)

メディア学部では、本学部の教育方針に共感し、以下のいずれかに当てはまる人を求めます。

1. 自身の思考を言葉、文字、身体表現で発信するためのコミュニケーション力を身につけ、社会と積極的に交流する意思を持っている人
2. 芸能・映像・ステージ・サウンド・エンタテインメントビジネス・ニューメディアのいずれかの分野において、表現力やスキルを身につけたい人
3. 社会が求める教養と専門的な知識・技能の習得に主体的に取り組み、将来エンタテインメントやコンテンツビジネスなど、クリエイティブ産業で活躍する意欲がある人
4. 豊かな人間性を身につけ、専門的な知識・技能で地域社会・国際社会・産業界等に貢献することに価値を見出し、他者と積極的にコミュニケーションを取りながら活動したい人
5. 企画力、問題解決力、情報発信力などを積極的に身につける意志を持ち、身につけた知性を適切に表現する意欲がある人

薬学部

■薬学部の教育研究上の目的

薬学部は、超高齢化と国際化が進む日本社会において、質が高く安全・安心な医療サービスを提供し、健康的で豊かな生活を支援できる薬剤師を養成する。

■薬学部が求める人物像(アドミッション・ポリシー)

薬学部では、本学部の教育方針に共感し、以下のいずれかに当てはまる人を求めます。

1. 修学に必要な基礎的な知識があり、主体的に学ぶ意欲がある人
2. 医療人として必要な基本姿勢・態度を身につける意欲がある人
3. 薬学を通して、地域社会・国際社会での活動に参加を目指す人
4. 多様な文化・価値観の中で、他者の意見を聞き、自分の考えを表現し、積極的なコミュニケーション力を身につけたい人

福祉総合学部

■福祉総合学部教育研究上の目的

福祉総合学部は、国際的・地域的視点から福祉・医療の問題に関心を持ち、自己の専門性の向上に向けて探求できる人材を養成する。

■福祉総合学科教育研究上の目的

福祉総合学科は、持続可能な福祉社会の実現を目指して、社会環境の変化に対応し、様々な問題の解決に貢献できる福祉人材を養成する。

■福祉総合学科が求める人物像(アドミッション・ポリシー)

福祉総合学科では、本学科の教育方針に共感し、以下のいずれかに当てはまる人を求めます。

1. 人々の気持ちに寄り添い、地域の様々な社会的課題を認識し、その具体的解決策の提案・解決を図ることを身につけたい人
2. 国際的な視点から、多様な価値観を理解し、連携・協働して、共生社会・持続可能な社会の実現に貢献したいと考えている人
3. 福祉や介護、保育の専門性を生かして地域に貢献し、人々の役に立ちたいと思っている人

1 入試日程、出願書類等を募集要項で確認



2 インターネット出願サイトで入力・支払・印刷
その他の出願書類を準備



3 出願書類を郵送



4 受験票をダウンロード印刷



5 選考



6 合格発表



7 入学手続



8 入学許可書

入学検定料・インターネット出願手続

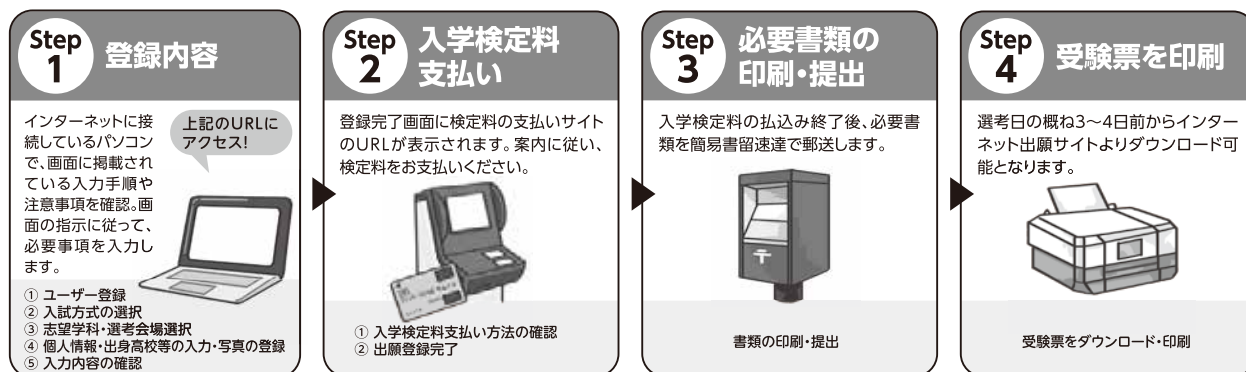
この募集要項に記載されている入試についてはすべてインターネット出願です
<https://www.jiu.ac.jp/admissions/detail/id=3949>

にアクセスしてください。

(注) 出願志願票の印刷は、以下のStep2の入学検定料の払込み終了後に可能となります。

入学検定料 **35,000円**

インターネット出願の全体の流れ



Step
1-1

ユーザー登録

- ◎はじめて出願する方は「ユーザー登録」を行ってください。
- ◎すでにユーザー登録が済んでいる方は「マイページログイン」をクリックしてください。

Step
1-2

入試方式の選択

- ◎該当する受験方法を選択
該当する入試方式を確認の上、選択してください。

Step
1-3

志望学科選択

- ◎志望学科選択

Step
1-4

個人情報等の入力 写真の登録

Step
1-5

出願登録情報の確認 入学検定料支払い窓口の選択

入学検定料支払い方法のご案内

Step 2

検定料の支払い方法を選択し、支払い情報を確認

コンビニ・ATMでの支払いを選択した際は、支払い情報を取得

※支払い情報は、支払いをする際に必要な情報ですので、必ずメモを取るか印刷してください。

選択した支払い方法で入学検定料を支払う

【クレジットカードで支払う場合】

クレジットカード ※登録完了時点で決済が完了します。

お支払いされるカードの名義人は、受験生本人でなくても構いません。

出願手続きの際に、支払い方法で「クレジットカード」を選択

画面の指示に従って支払い手続きを行ってください。

【コンビニエンスストアで支払う場合】

コンビニエンスストア **現金支払**

●入学検定料はATMでは振り込みできません。必ずレジでお支払いください。
●支払方法や店舗毎の画面デザイン等は、予告なく変更される場合があります。

<p>ローソン・ミニストップ LAWSON (Loppi)</p> <p>[各種番号をお持ちの方]を選択</p> <p>[受付番号(6桁)]を入力し、[次へ]ボタンを押す</p> <p>お申込み時に登録した電話番号を入力し[次へ]を押す</p> <p>内容確認後、「了解」ボタンを押す</p> <p>端末から出力された申込券を持ってレジでお支払い</p> <p>店舗端末より出力される「申込券」(受付票)を持って、30分以内にレジでお支払いください。 領収書(レシート)は、試験終了まで大切に保管してください。</p>	<p>ファミリーマート FamilyMart [マルチコピー機]</p> <p>マルチコピー機のトップメニューから[[代金支払い/チャージ]を選択してください</p> <p>[[番号入力]を選択]してください</p> <p>企業コード・注文番号を入力</p> <p>端末から出力された申込券を持ってレジでお支払い</p>	<p>デイリーヤマザキ [レジへ]</p> <p>レジで「オンライン決済」を申し込む</p> <p>レジ画面で決済番号を入力</p> <p>内容確認後、レジでお支払い</p>	<p>セイコーマート Seicomart [レジへ]</p> <p>レジで「インターネット支払い」を伝える</p> <p>お客様側のレジ画面にて[受付番号][確認番号]を入力</p> <p>支払内容の確認画面が表示</p> <p>OKを押してお支払い</p>	<p>セブンイレブン [レジへ]</p> <p>店員の方へ「インターネット支払い」をする旨を伝え、「払込票番号」を伝えます。発行した「払込票」を渡しても構いません。</p> <p>お支払い</p>
---	--	---	---	--

レシートは、試験終了まで大切に保管してください。

【ATMで支払う場合】

ペイジー

出願手続きの際に、支払い方法で「ペイジー」を選択

画面の指示に従って支払い手続きを行ってください。

※「支払う際に必要な番号」は、登録完了後の「入学検定料払込方法」及び「払込票メール」に記載されています。
※受け取った領収書(レシート)は、本学に提出する必要はありません。試験完了まで大切に保管してください。

- ※入学検定料の支払い後は出願内容の変更は一切できませんので、ご注意ください。
- ※入金の確認に2時間程度かかる場合がありますので、余裕をもってお支払いください。
- ※詳しくはインターネット出願サイトの「支払い方法」をご確認ください。

手数料について ※検定料のほかに手数料が必要です。詳しくはインターネット出願サイトの「支払い方法」をご確認ください。
※複数回出願登録する場合、手数料がそれぞれ必要となります。

入学検定料支払いに関するお問い合わせ先 城西国際大学 入試課 **【受付時間】(月～金・祝日を除く) 8:30～17:15**
TEL. 0475-55-8855 ※上記の受付時間以外は電話受付をしております。

Step
3



書類の印刷・郵送

- ◎ 入学検定料の払込み終了後、インターネット出願サイトのマイページより 志願票をダウンロードして印刷してください。
- ◎ 志願票・宛名ラベルを印刷(カラー・白黒印刷どちらでも可)
- ◎ 市販の角型2号封筒(A4が折らずに入るサイズ)に宛名ラベルを貼り、志願票と必要書類を同封し簡易書留速達で郵送(出願締切日必着)



Step
4



受験票をダウンロード・印刷

- ◎ 受験票は選考日の概ね3~4日前から、インターネット出願サイトより ダウンロードが可能となります。
- ◎ A4サイズの白紙の用紙に受験票をタテ方向で印刷(カラー、白黒どちらでも可)し、選考日に必ず持参してください。

▶ 募集学部・学科・年次および人員

学部	学科	年次 ※3	募集人員	備考
国際人文学部	国際文化学科／国際交流学科	3年次	若干名	
観光学部	観光学科	3年次	若干名	
経営情報学部	総合経営学科	3年次	若干名	
メディア学部	メディア情報学科	3年次	若干名	
薬学部	医療薬学科	2年次	若干名	必ず事前に相談してください ※1
		4年次	若干名	
福祉総合学部 ※2	福祉総合学科	3年次	若干名	

※1 薬学部については、事前相談(随時受付。出願開始日の概ね2週間前迄)が必要になりますので、必ず出願前に問い合わせてください。

※2 子ども福祉コースを希望することはできません。

※3 修得単位数及び修得科目等により希望年次への編入学が困難である場合、希望年次より低い年次への編入学となることがあります。
また、現在在籍されている大学等を除籍となった場合や専門学校を卒業できなかった場合などは、編入学の資格が取り消しとなります。

▶ 出願資格

【国際人文学部・観光学部・経営情報学部・メディア学部・福祉総合学部】

下記のいずれかに該当する者

- 大学および短期大学に1年または2年以上在学した者および短期大学、高等専門学校を卒業または2025年3月までに卒業見込みの者
- 文部科学大臣の定める基準を満たす、専修学校(学校教育法第90条に規定する大学入学資格を有する者に限る)の専門課程修了または2025年3月までに修了見込みの者

【薬学部】

【2年次編入】

下記のいずれかに該当する者

- 医療系の大学および3年制短期大学を卒業または2025年3月までに卒業見込みの者
- 医療系の大学または3年制短期大学に2年以上在籍し、62単位以上を修得した者
- 医療系学部に1年以上在籍し、31単位以上を修得している者

【4年次編入】

下記のいずれかに該当する者

- 4年制薬学部(あるいは同分野と認められる学部・学科)を卒業または2025年3月までに卒業見込みの者
- 6年制薬学部(あるいは同分野と認められる学部・学科)に3年以上在籍し、120単位以上修得(見込み)した者

※身体に障がいや精神的に支障がある方、受験あるいは修学上特別な配慮を必要とする方は、入試および入学後の学習内容・学習方法、実地研修などに関わりがあるので、入学検定料を払い込む前に入試課に問い合わせてください。入学後の申告は、特別な配慮が出来ない場合があるので注意してください。

▶ 日程

■国際人文学部／観光学部／経営情報学部／メディア学部／薬学部／福祉総合学部

	インターネット出願登録期間	出願書類提出期間(必着)	選考日	合格発表日	入学手続締切日
1期	2024年10月11日(金)～10月17日(木)正午	2024年10月11日(金)～10月18日(金)	11月2日(土)	11月18日(月)	11月25日(月)
2期	2025年1月31日(金)～2月6日(木)正午	2025年1月31日(金)～2月7日(金)	2月21日(金)	3月4日(火)	3月13日(木)

▶ 出願書類

入学志願者は、下記の書類を順番通りに並べて提出してください。

所定用紙は <https://www.jiu.ac.jp/admissions/examination/> よりダウンロードしてください。

郵送前に提出チェックをし、不備がないことを確認のうえ、郵送してください。

提出 チェック	出願書類	注意事項
<input type="checkbox"/>	1 編入学試験志願票 ※入学検定料支払い完了後、 マイページよりダウンロードして印刷してください。	写真（出願前3ヶ月以内に撮影したもの、縦4cm×横3cm、正面上半身、脱帽、背景なし） インターネット出願サイトマイページに登録してください。
<input type="checkbox"/>	2 卒業・修了（見込）証明書	①大学・短期大学・専修学校の卒業（見込）・修了（見込）証明書を提出してください。 ②大学・短期大学在籍者は、在籍証明書を提出してください。
<input type="checkbox"/>	3 志望理由書（所定用紙）	
<input type="checkbox"/>	4 成績証明書および単位修得証明書	出身大学・短期大学・専修学校が発行した証明書を提出してください。
<input type="checkbox"/>	5 講義概要の書類	講義要項、大学・短期大学・専修学校で修得した科目および修得見込科目の講義内容が記載された資料（シラバスなど）を提出してください（コピー可）。
<input type="checkbox"/>	6 日本国内の専修学校修了（見込）者の提出書類	①専修学校が発行する修業年限2年以上で、かつ修了に必要な総授業時間数が1,700時間以上の専門課程の修了（見込）証明書（1通）を提出してください。 ②専門士の称号の写し（1通）を提出してください。
<input type="checkbox"/>	7 住民票 ※外国籍の場合のみ	住民票を提出してください。

	注意事項
1	状況に応じて出願書類以外の書類の提出を求める場合があります。
2	外国の各種証明書は、日本語および英語によるものとします。 <u>日本語、英語以外の言語による証明書には、日本語または英語の訳文を添付してください。</u>
3	出願書類は、受験者が自筆で記入してください。
4	提出書類等に虚偽の記載、または虚偽の申告等の事実があった場合には、入学許可を取り消す場合があります。
5	提出書類のうち、卒業証書等の再発行が不可能な資料等原本については、合否判定後に返却します。

▶ 出願手続

(1)受験票：出願者には、書類を受理し確認した後、受験票をインターネット出願サイトのマイページに掲載します。

(2)出願書類(1～7 全て)を順番通りに並べて、必ず**簡易書留速達**で郵送してください(**締切日必着**)。

送付先：城西国際大学 入試課

〒283-8555 千葉県東金市求名(ぐみょう)1 番地

TEL0475-55-8855 (直通)

※提出した書類(一部の原本を除く)の変更・返還および入学検定料等の返還はいたしません。

※インターネット出願は、出願登録期間の締切日当日正午までに WEB 上で入力・送信し、検定料の振込を完了してください。なお、振込が完了しないと志願票が印刷できないため、「出願書類提出期間」の締切日にご注意ください。

※窓口受付は、9時から16時までに千葉東金キャンパスに限り、入試課に出願書類すべてを持参した場合に受け付けます。

※**受験票**は選考日の概ね3～4日前からインターネット申し込み確認画面からダウンロードが可能となります。受験票は必ず白紙のA4用紙タテ方向で印刷(カラー、白黒どちらでも可)し、選考日に必ず持参してください。

※合格者は、入学手続締切日までに入学手続の書類を提出し、P.12～13の表の「入学手続締切日まで」の「納付額」を振り込んでください。

▶ 選考会場

●**国際人文学部・観光学部・経営情報学部(総合経営コース)・メディア学部(ニューメディアコース)・薬学部・福祉総合学部**

千葉東金キャンパス

●**経営情報学部(グローバル経営情報コース)・メディア学部(映像芸術コース)**

東京紀尾井町キャンパス

※選考会場は受験票で確認してください。また、公共交通機関をご利用ください。

▶ 選考方法

■**国際人文学部／観光学部／経営情報学部／メディア学部／薬学部／福祉総合学部**

(1)書類審査

(2)小論文

(3)面接

※辞書等の持ち込み不可

※HBまたはHBより濃い鉛筆・プラスチック消しゴムを必ず持参してください。

ボールペン・フリクションペンは使用できません。

▶ 時間割

学部	学科	募集人員	面接
国際人文学部	国際文化学科／国際交流学科	小論文(10:40～11:40)	13:00～
観光学部	観光学科		
経営情報学部	総合経営学科		
メディア学部	メディア情報学科		
薬学部	医療薬学科		
福祉総合学部	福祉総合学科		

▶ 合格発表

インターネット出願サイトより確認ができます。

(1) 合格結果は下記の手順で確認ができます。

1. 大学ホームページから【インターネット出願】専用サイトへアクセス。
2. インターネット出願サイトの「マイページ」にログイン(ログインには出願時に利用した「ログインID」とメールアドレスが必要です)
3. 「合否照会・通知書の印刷」ボタンをクリック
4. 「確認」ボタンをクリックすると、合格結果が表示されます。

(2) 合否については、上記の合否照会方法で確認してください。合否の理由等も含め電話やメールでのお問い合わせには、一切お答えできません。

(3) 合否照会は合格発表日の 17 時 00 分より確認ができます。

(4) 合格者のみ、合格発表日の 17 時 00 分より「合格通知書」「振込用紙」が印刷可能になります。インターネット出願サイトの「マイページ」にログインして印刷してください。

合格通知書・振込用紙は郵送いたしませんので、注意してください。

■ 配信期間

入学試験の合格通知日の 17 時 00 分から配信開始

インターネット出願サイト QR コード



▶ 入学手続

インターネット出願サイトのマイページより確認ができます。

(1) 合格発表日より合否照会のページの「振込用紙を発行する」から学費等納付金振込用紙をダウンロードして印刷してください。入学手続締切日までに指定口座に一括で振込をしてください。インターネットバンキングやATM等でご入金いただく際は、振込依頼書記載の番号および受験者氏名を必ず入力して振込をお願いいたします。期日までに手続の完了が確認できない場合は、「入学許可書」を発行することができません。

(2) 入学手続き書類をインターネット出願サイトのマイページからダウンロードして印刷し、必要事項を記入してください。「各種送付書類用の宛名ラベル(大学宛)」をマイページよりダウンロードして提出書類を期日までに整え、角 2 封筒(A 4 サイズが折らないで入るサイズ)に貼り付けて送付してください。

▶ 入学許可書

入学に必要な「入学許可書」の発行を受けるためには、「学費等納付金」の納付と「入学手続書類」の郵送を入学手続き締切日までに完了する必要があります。これらの手続きの完了が確認され次第、「入学許可書」をインターネット出願サイト「マイページ」にて発行します。手続き完了確認のため、「入学許可書」発行までにしばらく時間を要しますので、予めご了承ください。なお、入学手続き締切日までに手続きが完了されなかった場合は、「入学許可書」が発行されず、入学することができなくなりますので、入学手続き締切日には十分ご注意ください。

「入学許可書」は、学生証と交換となりますので、入学式当日(又は大学からの指定日)に印刷の上、持参してください。

▶学費等納付金

■国際人文学部(国際文化学科・国際交流学科)／観光学部／経営情報学部(総合経営コース・グローバル経営情報コース)
メディア学部(ニューメディアコース)／福祉総合学部

区分 内訳	初年度			次年度(年額)	
	入学時	10月(秋学期)	合計(年額)		
学費	入学金 (入学申込金)	270,000円		270,000円	
	授業料 ^{※1}	400,000円	400,000円	800,000円	毎年同額を納入(2期分納)
	施設設備費		300,000円	300,000円	毎年300,000円を納入(2期分納)
	小計	670,000円	700,000円	1,370,000円	
諸会費	父母後援会費	50,000円		50,000円	毎年20,000円を納入
	共済費	9,000円		9,000円	毎年同額を納入
	学友会費	5,000円		5,000円	毎年同額を納入
	同窓会入会金	10,000円		10,000円	4年次に10年会費40,000円を納入
	学会費	3,000円		3,000円	毎年同額を納入
	小計	77,000円		77,000円	
初年度納付額		747,000円	700,000円	1,447,000円	

納付額	4月(春学期)	10月(秋学期)	合計(年額)
4年次	627,000円	550,000円	1,177,000円

■メディア学部(映像芸術コース)

区分 内訳	初年度			次年度(年額)	
	入学時	10月(秋学期)	合計(年額)		
学費	入学金 (入学申込金)	270,000円		270,000円	
	授業料	450,000円	450,000円	900,000円	毎年同額を納入(2期分納)
	施設設備費		450,000円	450,000円	毎年450,000円を納入(2期分納)
	小計	720,000円	900,000円	1,620,000円	
諸会費	父母後援会費	50,000円		50,000円	毎年20,000円を納入
	共済費	9,000円		9,000円	毎年同額を納入
	学友会費	5,000円		5,000円	毎年同額を納入
	同窓会入会金	10,000円		10,000円	4年次に10年会費40,000円を納入
	学会費	3,000円		3,000円	毎年同額を納入
	小計	77,000円		77,000円	
初年度納付額		797,000円	900,000円	1,697,000円	

納付額	4月(春学期)	10月(秋学期)	合計(年額)
4年次	752,000円	675,000円	1,427,000円

■薬学部

区分 内訳		初年度			2年次以降(年額)
		入学手続時	10月(秋学期)	合計(年額)	
学費	入学金 (入学申込金)	400,000円		400,000円	
	授業料	715,000円	715,000円	1,430,000円	毎年同額を納入(2期分納)
	施設設備費		666,000円	666,000円	毎年666,000円を納入(2期分納)
	小計	1,115,000円	1,381,000円	2,496,000円	
諸会費	父母後援会費	50,000円		50,000円	毎年20,000円を納入
	共済費	9,000円		9,000円	毎年同額を納入
	学友会費	5,000円		5,000円	毎年同額を納入
	同窓会入会金	10,000円		10,000円	6年次に10年会費40,000円を納入
	学会費	3,000円		3,000円	毎年同額を納入
	小計	77,000円		77,000円	
初年度納付額		1,192,000円	1,381,000円	2,573,000円	

2年次以降納付額	4月(春学期)	10月(秋学期)	合計(年額)
2年次～5年次	1,085,000円	1,048,000円	2,133,000円
6年次	1,125,000円	1,048,000円	2,173,000円

学費等納付金振込依頼書の納付締切日と発送予定時期

次年度	発送予定日	納付締切日
4月(春学期分)	4月1日	4月末日
10月(秋学期分)	10月1日	10月末日

※入学申込金は、入学金に充当します。

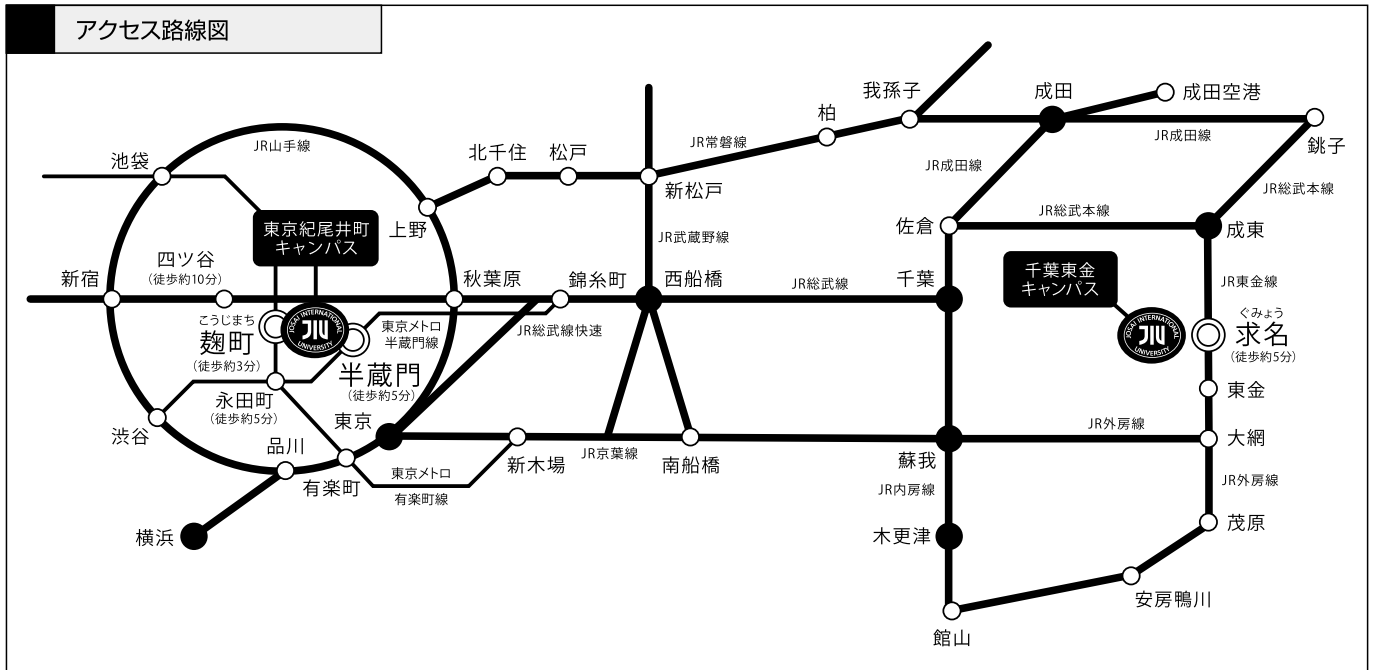
▶入学辞退

入学手続をおこなった後に入学を辞退する場合には、2025年3月21日(金)午後3時までに入試課(TEL 0475-55-8855)まで必ず電話で申し出てください。本学所定の「入学辞退届」を送付します。

「入学辞退届」が届いたら、所定欄に記入・捺印のうえ、「入学許可書」を同封し必ず「書留」で返送してください。(3月26日(水)必着)後日、入学金(入学申込金)以外の学費および諸会費(委託徴収)を返還します。

上記の入学辞退の申出期限までに申出がなかった場合、また申出後、期日までに書類が返送されなかった場合は、返還に応じることができませんのでご注意ください。

【大学へのアクセス】



キャンパス周辺情報

千葉東金キャンパス

- JR外房線 大網駅またはJR総武本線 成東駅乗り換え、JR東金線 求名(くみょう)駅下車徒歩5分
- 千葉東金有料道路「東金インターチェンジ」直進、車で20分

※本学シャトルバスは利用できません。

東京紀尾井町キャンパス

【1号棟】

- 東京メトロ有楽町線 麹町駅1番出口より徒歩3分
- 東京メトロ南北線 永田町駅9a番出口より徒歩5分
- 東京メトロ丸の内線・銀座線 赤坂見附駅D出口より徒歩8分
- JR中央線・総武線 四ツ谷駅より徒歩10分

【2号棟】

- 東京メトロ半蔵門線 半蔵門駅1・6番出口より徒歩5分
- 東京メトロ有楽町線 麹町駅1番出口より徒歩5分

【3号棟】

- 東京メトロ半蔵門線 半蔵門駅1・6番出口より徒歩5分
- 東京メトロ有楽町線 麹町駅1番出口より徒歩5分

【キャンパスマップ】

千葉東金キャンパス建物配置図

