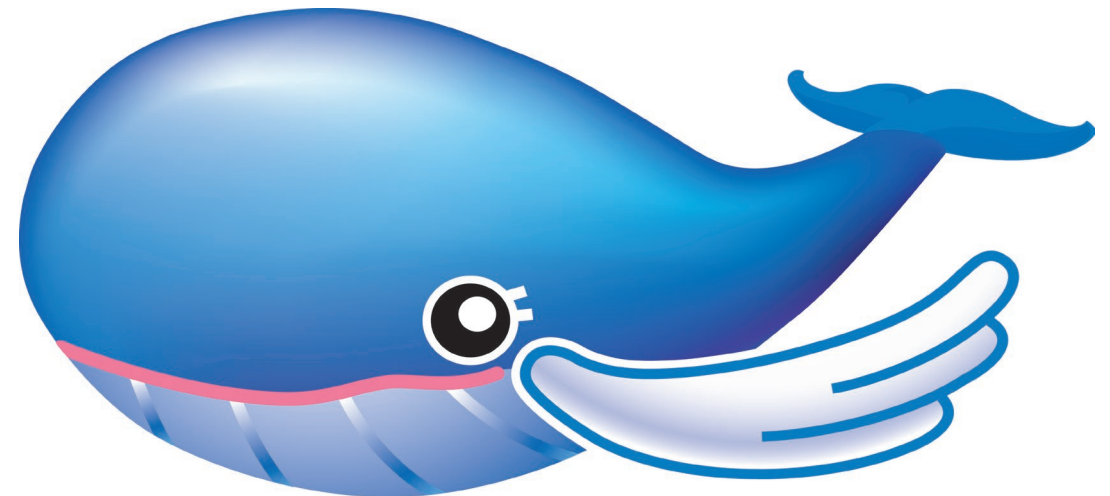


日本学生支援機構奨学金(給付・貸与) 高等教育の修学支援新制度について

本学に入学予定の皆様へご案内

城西国際大学学生サービス課



日本学生支援機構奨学金に関する今後の手続き

高校で「予約採用」(採用候補者決定通知)を既にもらった方

スライド3ページへ

高校で予約をしていない方、大学入学後に奨学金を申し込みたい方

スライド7ページへ

皆様へのご案内・お願い

スライド8ページへ

高校で予約採用をもらっている方

・採用候補者決定通知について

入学時まで大切に保管ください。手続きは入学後に行います。現在は「仮採用」の状態です。

入学後すぐに「本採用」に向けての手続きを行います。本採用の手続きを経て奨学金が受給となります。

詳しくは、2026年4月上旬に実施する予約採用者向け説明会でご案内します。

この通知は、進学後、進学先の学校への提出が必要です。紛失しないよう大切に保管してください。

令和8年度大学等奨学生採用候補者決定通知【提出用】

令和7年●月●日

交付書類コード=E

※コードにより交付される書類が異なります。
封筒の裏面にご確認ください。

登録番号	99999901-100-00999		
学年等	3 年	10 組	
	出席番号	A000001	
氏名	学校用 見本 (ｶﾞﾁｬｶﾅ ﾐﾅﾓ)		様

★ 99999901

#5999999

独立行政法人日本学生支援機構

1. 申込内容及び選考結果

申 込 内 容	給付奨学金	貸与奨学金		入学時特別増額貸与奨学金
	希望する	併用貸与・第一種奨学金・第二種奨学金の審査を希望する	希望する	希望する
選 考 結 果	給付奨学金(※1)	貸与奨学金		
	候補者決定 第Ⅲ区分(多子世帯) 授業料等減免のみの支援	ア〜ウのうち、「候補者決定」と記載のものを1つだけ選択できます ア：併用貸与 イ：第一種奨学金 ウ：第二種奨学金 不採用 候補者決定 候補者決定		
国籍・在留資格等	○	○	○	○
家 計	○	×	○	○
収入に関する基準(※2)	△			
資産に関する基準(※3)	○	○	○	○
学業成績・学修意欲に関する基準	○	○	○	○
卒業後の期間・高卒認定合格(見込)	○	○	○	○
マイナンバー手続き・捺印書等	○	○	○	○
その他必要書類	○	○	○	○

※1 給付奨学金の選考結果は「多子世帯」の表示があれば、多子世帯に属していると判定しています。その場合、授業料等減免は第Ⅲ区分と同額の支援を受けることができます。ただし、「授業料等減免のみの支援」が表示されている場合、給付奨学金の支給はありません。また、「第Ⅳ区分私立理工農」の表示があれば、私立学校の理工農学科のうち、国又は地方自治体から当該区分の対象であると認められた学科に進学した場合、第Ⅳ区分の額の授業料等減免の支援の対象となります。選考結果をふまえてどのような支援が受けられるか、本機構ホームページに掲載の「給付奨学生採用候補者のしおり」3ページを参照してください。

※2 「O」は各要件・資格等に該当、「X」は当該項目(必要書類の不備未提出等)の理由による判定不可を含む、「―」は申込時に希望していないため未判定であることを表します。

※3 給付奨学金の資産に関する基準は、申込んだ奨学金額が5,000万円未満の場合は「O」、多子世帯に属しているとして判定されておりかつ奨学金額が5,000万円以上5億円未満の場合は「△」、どちらにも該当しない場合は「X」が記載されています。「△」や「X」である場合は、給付奨学金の支給はありません。なお、貸与奨学金には資産に関する基準が存在しないため、一律で判別表示としています。

2. 採用候補者となった奨学金の内容について

	給付奨学金	第一種奨学金 (無利子)	第二種奨学金 (有利子)	入学時特別増額 貸与奨学金(有利子)
	第Ⅲ区分(多子世帯)・ 授業料等減免のみの支援 生活保護受給世帯	第一種・第二種いずれか一方の利用可 最高月額利用：不可 猶予年限特例：対象外 最高月額 月額120,000円	日本政策金融公庫の「国の 教育ローン」の申込：必要 一時金500,000円	
申込時の 選択内容	貸与額 返還方式 保証制度 利率の算定方法	所得連動返還方式 機関保証 利率見直し方式	定額返還方式 人的保証 利率見直し方式	定額返還方式 人的保証 利率見直し方式

【注意事項】
① 必ず本通知に同封されている「採用候補者決定した皆さんへ」及び本機構ホームページに掲載の「給付奨学生採用候補者のしおり」又は「貸与奨学生採用候補者のしおり」を必ず読んでください。
② 国内大学等奨学金は、裏面に記入のうえ、進学後すみやかに進学先学校に提出し、順理手に手続きをしてください。
③ 海外大学奨学金は「貸与奨学生採用候補者のしおり」28ページに従って手続きを行ってください。



この通知は、進学後、進学先の学校への提出が必要です。紛失しないよう大切に保管してください。
令和8年度大学等奨学生採用候補者決定通知【提出用】

令和7年●月●日

登録番号	99999901-100-00999		
学年等	3年	10組	
	出席番号	A000001	
氏名	学校用 見本 (ｶﾞﾂｵﾜﾐﾅ)	様	
* 99999901		#5999999	

独立行政法人日本学生支援機構

交付書類コード=E

※コードにより交付される書類が異なります。
封筒の裏面にてご確認ください。

1. 申込内容及び選考結果

申込内容	給付奨学金	貸与奨学金		入学時特別増額貸与奨学金
	希望する	併用貸与・第一種奨学金・第二種奨学金の審査を希望する		希望する
選考結果	給付奨学金(※1)		貸与奨学金	
	候補者決定 第三区分(多子世帯) 授業料等減免のみの支援		ア〜クのうち、「候補者決定」と記載のものを1つだけ選択できます ア:併用貸与 イ:第一種奨学金 ウ:第二種奨学金 不採用 候補者決定 候補者決定	
要件・必要書類の提出状況	国籍・在留資格等	○	○	○
家計	収入に関する基準	○	×	○
	資産に関する基準(※3)	△		
	学業成績・学修意欲に関する基準	○	○	○
	高卒後の期間、高卒認定合格(見込)	○	○	○
	マイナンバー手続き・確認書等	○	○	○
	その他必要書類	○	○	○

※1 給付奨学金の選考結果欄に「多子世帯」の表示があれば、多子世帯に属していると判定しています。その場合、授業料等減免は第I区分と同等の支援を受けることができます。ただし、「授業料等減免のみの支援」が表示されている場合、給付奨学金の支給はありません。また、「第IV区分私立理工農」の表示があれば、私立学校の理工農学科のうち、国又は地方自治体から当該区分の対象であると認められた学科に進学した場合、第IV区分の額の授業料等減免の支援の対象となります。選考結果をふまえてどのような支援が受けられるか、本機構ホームページに掲載の「給付奨学生採用候補者のしおり」3ページを参照してください。

※2 「○」は各要件・資格等に該当、「×」は非該当(必要書類の不備未提出や未提出等の理由による判定不可を含む。)、―は申込時に希望していないため未判定であることを表します。

※3 給付奨学金の資産に関する基準は、申告した資産額合計が5,000万円未満の場合は「○」、多子世帯に属しているとして判定されておりかつ資産額合計が5,000万円以上8億円未満の場合は「△」、どちらにも該当しない場合は「×」が記載されています。「△」や「×」である場合は、給付奨学金の支給はありません。なお、貸与奨学金には資産に関する基準が存在しないため、一律で斜線表示としています。

2. 採用候補者となった奨学金の内容について

利用条件	給付奨学金	第一種奨学金(無利子)	第二種奨学金(有利子)	入学時特別増額貸与奨学金(有利子)
	第三区分(多子世帯) ◆ 授業料等減免のみの支援 生活保護受給世帯	第一種・第二種いずれか一方の利用可 最高月額利用: 不可 猶予年限特例: 対象外	月額120,000円	日本政策金融公庫の「国の教育ローン」の申込: 必要 一時金500,000円
申込時の選択内容	貸与額	*****	月額120,000円	一時金500,000円
	返還方式	*****	所得連動返還方式	定額返還方式
	保証制度	*****	機関保証	人的保証
	利率の算定方法	*****	*****	利率見直し方式

(注意事項)

- 必ず本通知に同封されている「採用候補者に決定した皆さんへ」及び本機構ホームページに掲載の「給付奨学生採用候補者のしおり」又は「貸与奨学生採用候補者のしおり」を眺んでください。
<https://www.jasso.go.jp/shogakukin/moshikomi/yoyaku/yoyakukouhosha/index.html>
- 国内大学等進学者は、裏面に記入のうえ、進学後すみやかに進学先学校に提出し、期限内に手続きをしてください。
- 海外大学進学者は「貸与奨学生採用候補者のしおり」29ページに従って手続きを行ってください。



採用候補者決定通知にある
「交付書類コード」「利用条件」をご確認ください。
交付書類コード: **BまたはE**

入学時特別増額貸与奨学金は、
日本政策金融公庫の「国の教育ローン」を受けられない方を対象とするものです。

「入学時特別増額貸与奨学金(日本政策金融公庫の「国の教育ローン」の申込: **必要**)」

と記載のある方は、保護者が日本政策金融公庫の「国の教育ローン」の申込手続きを必ず行ってください。

日本学生支援機構から郵送されている書類の中に「日本政策金融公庫のお手続きが必要な方へ」が同封されていますので、詳しくは書類をご確認ください。

【重要】必ずお読みください

令和5年度大学等奨学生採用候補者の皆さんへ

貸与奨学生採用候補者のしおり

この冊子は、貸与奨学生採用候補者となった人が、大学等への進学後に奨学金の貸与を受けるために必要な手続きについて記載しています。
給付奨学生採用候補者となった人は、併せて配付する冊子「給付奨学生採用候補者のしおり」もお読みください。

〔ご注意〕

- 本冊子が入っている封筒の裏面の記載と中身を照合し、書類がそろっているかを確認してください。
- 進学後の手続き等について確認し、進学後は、速やかに「進学届」を提出してください。



【重要】必ずお読みください

令和5年度大学等奨学生採用候補者の皆さんへ

給付奨学生採用候補者のしおり

この冊子は、給付奨学生採用候補者となった人が、大学等への進学後に奨学金の支給を受けるために必要な手続きについて記載しています。
貸与奨学生採用候補者となった人は、併せて配付する冊子「貸与奨学生採用候補者のしおり」もお読みください。

〔ご注意〕

- 本冊子が入っている封筒の裏面の記載と中身を照合し、書類がそろっているかを確認してください。
- 進学後の手続き等について確認し、進学後は、速やかに「進学届」を提出してください。



高校等を通じて、既に採用候補者のしおりを配布している場合がありますが、提出書類の詳細、手続きについては大学入学後にご案内します。

採用候補者決定通知に同封されている関係書類一式は大切に保管ください。

高等教育の修学支援新制度(授業料減免)について

この通知は、進学後、進学先の学校への提出が必要です。紛失しないよう大切に保管してください。

令和8年度大学等奨学生採用候補者決定通知【提出用】

登録番号	99999901-100-00999		
学年等	3年	10組	
	出席番号	A000001	
氏名	学校用 見本 (ｶﾞﾌｻｸｼｻ ﾐﾁﾅ)		様

令和7年●月●日

交付書類コード=E

※コードにより交付される書類が異なります。
封筒の裏面にてご確認ください。

★ 99999901 #5999999

独立行政法人日本学生支援機構

1. 申込内容及び選考結果

申込内容	給付奨学金	貸与奨学金		入学時特別増額貸与奨学金
	希望する	併用貸与・第一種奨学金・第二種奨学金の審査を希望する	希望する	希望する
選考結果	候補者決定 第三区分(多子世帯) 授業料減免のみの交付	貸与奨学金		
		アークのうち、「候補者決定」と記載のものを1つだけ選択できます ア：併用貸与 イ：第一種奨学金 ウ：第二種奨学金 不採用 候補者決定 候補者決定		
要件・卒業後の進路の提出等	国・在留資格等	○	○	○
家計	収入に関する基準	○	×	○
	資産に関する基準(※3)	△		
学業成績・学修意欲に関する基準		○	○	○
高卒後の期間・高卒認定合格(見込)		○	○	○
マイナンバー手続き・捺印書等		○	○	○
その他必要書類		○	○	○

※1 給付奨学金の選考結果欄に「多子世帯」の表示があれば、多子世帯に属していると判定しています。その場合、授業料等減免は第三区分と同等の支援を受けることができます。ただし、「授業料等減免のみの支援」が表示されている場合、給付奨学金の支給はありません。また、「第IV区分私立理工系」の表示があれば、私立学校の理工系学科のうち、国又は地方自治体から当該区分の対象であると認められた学科に進学した場合、第IV区分の額の授業料等減免の支援の対象となります。選考結果をふまえてどのような支援が受けられるか、本機構ホームページに掲載の「給付奨学生採用候補者のしおり」3ページを参照してください。

※2 「○」は希望・交付可能、「×」は非該当(必要書類の不備未提出や未提出等の理由による判定不可を含む)、「―」は申込時に希望していないため未判定であることを表します。

※3 給付奨学金の資産に関する基準は、申請した資産額合計が5,000万円未満の場合は「○」、多子世帯に属しているとして判定されておりかつ資産額合計が5,000万円以上5億円未満の場合は「△」、どちらにも該当しない場合は「×」が記載されています。「△」や「×」である場合は、給付奨学金の支給はありません。なお、貸与奨学金には資産に関する基準が存在しないため、一律で非該当表示としています。

2. 採用候補者となった奨学金の内容について

利用条件	給付奨学金	第一種奨学金(無利子)	第二種奨学金(有利子)	入学時特別増額貸与奨学金(有利子)
	第三区分(多子世帯)◆ 授業料等減免のみの支援 生活保護受給世帯	第一種・第二種いずれか一方の利用可 最高月額利用：不可 借上年限特例：対象外	最高月額 月額120,000円 定額返還方式 人的保証	一時金500,000円 定額返還方式 人的保証
申込時の選択内容	貸与額 返還方式 保証制度 利率の算定方法	***** 所得連動返還方式 ***** ***** *****	***** 定額返還方式 人的保証 利率見直し方式	***** 一時金500,000円 定額返還方式 人的保証 利率見直し方式

(注意事項)

- 必ず本通知に用紙されている「採用候補者に決定した皆さんへ」及び本機構ホームページに掲載の「給付奨学生採用候補者のしおり」又は「貸与奨学生採用候補者のしおり」を熟読してください。
<https://www.jasso.go.jp/shogakukin/moshikomi/yoyaku/yoyakukouhouha/index.html>
- 国内大学等進学者は、裏面に記入のうえ、進学後すみやかに進学先学校に提出し、期限内に手続きを行ってください。
- 海外大学進学者は「貸与奨学生採用候補者のしおり」28ページに従って手続きを行ってください。



本学は高等教育の修学支援新制度対象校です。
給付奨学金が**本採用**となりましたら、**授業料減免の対象者として確定**となります。

また、今年度については**入学金・授業料を一度全額納入頂き、本採用確定後に授業料減免額を振込**いたします。

納入額は授業料から差引かれた金額ではありませんので、ご留意ください。

授業料減免額の振込時期については、予約採用者向け説明会でご案内します。

高校で予約をしていない方、入学後に申し込みをしたい方

日本学生支援機構奨学金（給付・貸与第一種・貸与第二種）は入学後に申し込みをすることも可能です。

在學生と同様に「在学採用」としてお申し込みが出来ます。
2026年4月上旬に予定している在学採用者向け説明会にて詳細をご案内します。

説明会の詳細について

後日大学からオリエンテーションのご案内がありますので、その際に奨学金説明会についてもご案内いたします。ご案内があるまで今しばらくお待ちください。

保護者の皆様へお願い

入学後は日本学生支援機構奨学金等の手続きはご子息ご子女を通じて問い合わせ・手続きをお願いしております。

内容によってはご助言いただく内容もございますが、ご理解・ご協力いただけましたら幸いです。

皆様のご入学をお待ちしております

